



TANDVÅRDS- OCH

LÄKEMEDELSFÖRMÅNSVERKET

Prisjämförelsetjänst för tandvård

– delrapport avseende regeringsuppdrag att etablera en prisjämförelsetjänst för tandvård inom det statliga tandvårdsstödet

Citera gärna Tandvårds- och läkemedelsförmånsverkets rapporter, men glöm inte att uppge källa: Rapportens namn, år och Tandvårds- och läkemedelsförmånsverket.

Tandvårds- och läkemedelsförmånsverket, september, 2017
Författare: Anna Hägglund, Anneli Lindström, Barbro Hjärpe, Gun-Britt Lundin,
Gunilla Rönnholm, Jaroslava Lafih, Marie Forssell, Marja Engstrand och
Zara Daghbashyan
Diarienummer: 3582/2016

Postadress: Box 22520, 104 22 Stockholm
Besöksadress: Fleminggatan 18, Stockholm
Telefon: 08 568 420 50
www.tlv.se

Förord

Tandvårds- och läkemedelsförmånsverket (TLV) är den myndighet som beslutar om vilka behandlingar som ska ingå i det statliga högkostnadsskyddet för tandvård. Myndigheten bestämmer även om referenspriser för olika tandvårdsåtgärder.

TLV fick i december 2016 regeringens uppdrag att etablera en webbaserad prisjämförelsetjänst för tandvård.

Prisjämförelsetjänsten ska öka möjligheten för allmänheten att få en bild av prisnivåer inom tandvården och möjliggöra prisjämförelser mellan olika tandvårdsmottagningar. I förslaget är syftet att prisjämförelsetjänsten ska stärka patientens ställning och konkurrensen på tandvårdsmarknaden.

Denna delrapport beskriver prisjämförelsetjänstens uppbyggnad, metod för redovisning av de prisnivåer som kommer att presenteras, juridiska förutsättningar för en sådan tjänst samt konsekvenser för berörda parter, främst tandvårdsmottagningar och Försäkringskassan.

Stockholm den 15 september 2017

Sofia Wallström
Generaldirektör

Innehåll

Förord	3
Sammanfattning	6
Termer och begrepp	7
Inledning	9
1.1 Bakgrund	9
1.2 Regeringens uppdrag	9
1.3 TLV:s tolkning av uppdraget	10
2 Utformning av prisjämförelsetjänsten	11
2.1 Beskrivning av prisjämförelsetjänsten	11
2.1.1 Patientens vy	11
2.1.2 Mottagningens vy	17
2.1.3 Administrativ vy	18
2.1.4 Användartester av prisjämförelsetjänsten	18
2.2 Redovisade prisnivåer i prisjämförelsetjänsten	18
2.2.1 Typ av beräkning – medel eller medianpris	19
2.2.2 Periodens längd som medianpriset baseras på	19
2.2.3 Uppdatering av prisjämförelsetjänsten	20
2.2.4 Sällan genomförda åtgärder inom ett terapiområde	22
2.2.5 Jämförelse av prisnivå	24
3 Juridisk bedömning av prisjämförelsetjänsten	25
3.1 TLV får ett nytt uppdrag	25
3.2 Behov av nya regler kring personuppgiftshandlingen	25
3.2.1 Förslag till nya bestämmelser	26
3.2.2 Sammanfattande analys av skydd för integritet och proportionalitetsbedömning	27
3.3 Databehov till prisjämförelsetjänsten	29
3.3.1 Vårdgivarens totala pris för en utförd tandvårdsåtgärd ska rapporteras till Försäkringskassan	29
3.3.2 Behov av en särskild databas för prisjämförelsetjänsten hos TLV	31
3.3.3 Ansvarsfördelning	32
3.3.4 Sekretess	33
3.4 Förordningsförslag	34
3.4.1 Förslag till förordning med ändring i förordningen (2007:1206) med instruktion för Tandvårds- och läkemedelsförmånsverket	34
3.4.2 Förslag till förordning med ändring i förordningen (2008:193) om statligt tandvårdsstöd	35
3.4.3 Förslag till förordning med ändring i förordningen (2011:306) om behandling av personuppgifter i Tandvårds- och läkemedelsförmånsverkets verksamhet i fråga om det statliga tandvårdsstödet	38
3.5 Författningskommentar	39

3.5.1	Förslag till ändring i förordningen (2007:1206) med instruktion för Tandvårds- och läkemedelsförmånsverket	39
3.5.2	Förslag till ändring i förordningen (2008:193) om statligt tandvårdsstöd.....	39
3.5.3	Förslag till ändring i förordningen (2011:306) om behandling av personuppgifter i Tandvårds- och läkemedelsförmånsverkets verksamhet i fråga om det statliga tandvårdsstödet.....	40
3.5.4	Ikraftträdande	41
4	Konsekvenser av prisjämförelsetjänsten	42
4.1	Konsekvenser för medborgarna/patienterna	42
4.2	Konsekvenser för vårdgivarna avseende rapportering av data	42
4.3	Konsekvenser för Försäkringskassan avseende rapportering av data	43
4.4	Konsekvenser avseende samverkan mellan hälso- och sjukvården och tandvården	44
4.5	Konsekvenser för TLV	44
5	Fortsatt arbete	45
5.1	Inför lansering.....	45
5.2	Efter lansering	45
	Referenser	46

Sammanfattning

Tandvårds- och läkemedelsförmånsverket har regeringens uppdrag att etablera en webbaserad prisjämförelsetjänst för tandvård.

Prisjämförelsetjänsten syftar till att öka möjligheten för allmänheten att få en bild av prisnivåer inom tandvården och möjliggöra jämförelser mellan olika tandvårdsmottagningar. Jämförelse av prisnivå per mottagning kommer att kunna göras på en övergripande nivå, per behandling men även per åtgärd. Det kommer att finnas information om vad som ingår i respektive behandling eller åtgärd samt ett jämförelsetal för att jämföra prisnivå per mottagning med referenspris.

Prisjämförelsetjänsten baseras på rapporterade uppgifter till Försäkringskassan. En förutsättning för tjänsten är således att Försäkringskassan tillhandahåller data som är nödvändiga för etablering och drift av tjänsten.

För att prisjämförelsetjänsten ska möjliggöra en objektiv jämförelse mellan tandvårdsmottagningar måste det totala priset för respektive tandvårdsåtgärd rapporteras in av vårdgivaren till Försäkringskassan, utan tillägg för olika material och tekniker utanför tandvårdsstödet. TLV förordar därför bland annat ändring i förordning (2008:193) om statligt tandvårdsstöd, för att säkerställa att vårdgivarna rapporterar in det totala priset för en utförd åtgärd.

Andra förutsättningar för att kunna etablera en objektiv likabehandlande tjänst är att förslagen om ändring genomförs i förordning (2011:306) om behandling av personuppgifter i Tandvårds- och läkemedelsförmånsverkets verksamhet i fråga om det statliga tandvårdsstödet avseende personuppgiftshandlingen i samband med prisjämförelsetjänsten. TLV föreslår även att uppdraget att driva en prisjämförelsetjänst specificeras genom en ytterligare punkt i 1 a § förordningen (2007:1206) med instruktion för Tandvårds- och läkemedelsförmånsverket.

Datum för ikraftträdande för föreslagna ändringar förordas till den 1 januari 2018.

Uppdraget ska slutredovisas i juni 2018.

Termer och begrepp

Allmäntandvård – Allmäntandvård omfattar all vanlig tandvård. Den utförs på privata mottagningar och folktandvårdskliniker och är den tandvård de allra flesta patienter kommer i kontakt med. Allmäntandvård står för 95 procent av all tandvård till vuxna.

I prisjämförelsetjänsten innefattas åtgärder utförda av allmäntandläkare och tandhygienist samt åtgärder utförda av specialisttandläkare utan remiss i allmäntandvård.

Behandling – En eller flera tandvårdsåtgärder för att behandla en skada, sjukdom eller andra besvär.

Prisnivå per åtgärd – Speglar medianpriset för en åtgärd exklusive eventuellt tandvårdsstöd.

Prisnivå per behandling – Speglar summan av medianpriserna för de ingående åtgärderna exklusive eventuellt tandvårdsstöd.

Mottagning – Med mottagning avses ett mottagnings-ID hos Försäkringskassan. En fysisk mottagning har i många fall endast ett mottagnings-ID hos Försäkringskassan, men kan i vissa fall ha flera mottagnings-ID.

På tandvårdsmarknaden finns både offentliga (Folktandvården) och privata vårdgivare. Det finns 21 offentliga vårdgivare med cirka 880 mottagningar och cirka 2 000 privata vårdgivare med cirka 3 550 mottagningar.

Referenspris - Ett kostnadsbaserat pris som finns för varje åtgärd inom tandvårdsstödet och är grunden för beräkning av patienternas tandvårdsersättning. Referenspriset innehåller alla kostnader som i genomsnitt krävs för att utföra åtgärden och ska därför även kunna fungera som ett jämförpris för patienten. Referenspriserna tas fram och omräknas årligen av TLV.

Specialisttandvård – Specialisttandvård omfattar tandvård utförd av tandläkare med specialistkompetens inom ett särskilt område. Specialisttandvård utförs på privata mottagningar och folktandvårdskliniker och står för 5 procent av all tandvård som utförs till vuxna.

I prisjämförelsetjänsten innefattas enbart åtgärder som utförts med remiss inom tandläkarens specialitetsområde som specialisttandvård. Övriga åtgärder definieras som allmäntandvård.

Terapiområde – Ett terapiområde kan innehålla flera olika åtgärder inom ett och samma behandlingsområde, men med skillnad i omfattning eller innehåll. Exempel

på terapiområden är fyllningar, rotfyllningar, implantatkonstruktioner eller tandborttagningar.

Utbytesåtgärd – Utbytesåtgärder används när en patient väljer en annan behandling än den som är ersättningsberättigande för ett tillstånd. Referenspriset för en utbytesåtgärd motsvarar den behandling som är ersättningsberättigande och inte den som faktiskt utförs.

Utbyten finns för följande behandlingar:

<i>Patienten väljer följande behandling</i>	<i>Den ersättningsberättigande behandlingen är</i>
Krona	Fyllning
Implantat i en entandslucka	En bro med två tandstöd
Tandreglering för att behandla en entandslucka	En bro med två tandstöd

Vårdgivare – Vårdgivare är en fysisk eller juridisk person som yrkesmässigt bedriver tandvårdsverksamhet. En vårdgivare kan till exempel vara ett landsting, ett aktiebolag eller en enskild firma. En vårdgivare kan ha flera mottagningar och flera behandlare.

Inledning

1.1 Bakgrund

Möjligheten för allmänheten att kunna jämföra vårdgivarnas priser var en central del av 2008 års tandvårdsreform. Syftet var att stärka patientens ställning och därmed också stärka konkurrensen på tandvårdsmarknaden.

Försäkringskassan fick därför i uppdrag att utveckla en elektronisk prisjämförelsetjänst inom tandvårdsområdet. Vårdgivarna blev skyldiga att rapportera in sina priser enligt prislista för ersättningsberättigade tandvårdsåtgärder till tjänsten. I början av år 2010 hade flertalet landsting registrerat sina priser för Folktandvården, men endast en fjärdedel av de privata vårdgivarna. Bidragande orsaker till detta var att det fanns tekniska svårigheter att ansluta till portalen och rapportera in priser.

Under år 2010 gav regeringen Sveriges Kommuner och Landsting (SKL) i uppdrag att ta fram en ny prisjämförelsetjänst.¹ SKL anlidade i sin tur, genom Inera AB, Stockholms läns landsting (SLL) för att ta fram och tillhandahålla tjänsten via webbsidan 1177.se. I den nya tjänsten skulle rapportering av prislistor ske på frivillig basis. Inera/1177.se stängde ner tjänsten i februari 2016.

Regeringen beslutade i maj 2015 att ge Tandvårds- och läkemedelsförmånsverket (TLV) i uppdrag att säkerställa tillgång till en prisjämförelsetjänst för tandvård.

TLV lämnade den 1 oktober 2015 en delrapport med en skiss på hur en prisjämförelsetjänst skulle kunna se ut och fungera. I slutrapporten, som TLV lämnade den 15 februari 2016, gjordes en fördjupning utifrån tre problemställningar:

- öka kunskap om prissättning på tandvårdsmarknaden
- förenkla prisjämförelse samt
- ge tandvården incitament att delta.

TLV konstaterade dock att ytterligare detaljer behövde utarbetas och användartester genomföras i ett fortsatt arbete.

1.2 Regeringens uppdrag

Regeringen beslutade den 1 december 2016 att ge TLV i uppdrag att etablera en webbaserad prisjämförelsetjänst för tandvård (S2016/07424/FS). Uppdraget ska genomföras i samråd med Försäkringskassan, Folktandvården, Privattandläkarna och Sveriges Kommuner och Landsting.

¹ Den 23 juni 2010 gav regeringen Socialstyrelsen uppdrag att betala ut 15 000 000 kronor till Sveriges Kommuner och Landsting (SKL) för att utveckla en prisjämförelsetjänst för tandvård. Tjänsten skulle vara leveransklar i januari 2012. (S2009/10156/HS)

1.3 TLV:s tolkning av uppdraget

Utgångspunkten för arbetet med att etablera en prisjämförelsetjänst för tandvård är den slutrapport som lämnades i februari 2016. Slutrapportens förslag var en översiktlig skiss på en framtida tjänst och det nu pågående arbetet tar sikte på en tjänst i samma anda.

Behandlingar som inte ingår inom det statliga tandvårdsstödet berörs inte av nedanstående resonemang och förslag, eftersom prisjämförelsetjänsten endast avser behandlingar som omfattas av det statliga tandvårdsstödet.

2 Utformning av prisjämförelsetjänsten

Viktiga utgångspunkter för prisjämförelsetjänsten är att den ska vara objektiv, konkurrensneutral, icke-diskriminerande och fri från kommersiella intressen. Tjänsten kommer att etableras på domänen tandpriskollen.se, en av TLV driven webbplats. Avsikten är att prisjämförelsetjänsten ska finnas tillgänglig på webbplatser där annan relevant information för patienter och allmänhet presenteras. Tjänsten kommer också ha länkar till dessa sidor, t.ex. 1177.se (<https://www.1177.se/Tema/Tander/>).

Arbetet med utveckling av tjänsten sker steg för steg; först utvecklades en ”demo” och därefter en prototyp. Arbetet pågår fortfarande med vidareutveckling av prototypen. Det är många detaljer som behöver bli rätt och fokus ligger på enkla lösningar. Det som också styr arbetet är att information på tjänsten ska vara lättillgänglig och lättbegriplig. Webbdesignen kommer att vara responsiv och ska fungera på dator, surfplatta eller mobiltelefon.

2.1 Beskrivning av prisjämförelsetjänsten

Prisjämförelsetjänstens gränssnitt kommer att bestå av tre vyer; patientens, tandvårdsmottagningens och en administrativ vy för TLV.

2.1.1 Patientens vy

Prisjämförelsetjänsten syftar till att öka möjligheten för allmänheten att få en bild av prisnivåer inom tandvården och möjliggöra jämförelser mellan olika tandvårdsmottagningar. En mer grundläggande funktion som tjänsten kommer att fylla är att göra patienter uppmärksamma på att prissättningen på tandvårdsmarknaden är fri och att priserna därför kan skilja sig mellan olika tandvårdsmottagningar. Prisjämförelsetjänsten kommer inte visa patientens faktiska pris för en kommande behandling och utgör inte heller ett kostnadsförslag.

Patientens vy är tänkt att bestå av följande delar:

- jämförelse av mottagningens prisnivå övergripande, per behandling men även per åtgärd baserat på rapporterade priser till Försäkringskassan,
- information om vad som ingår i respektive behandling och åtgärd samt
- ett jämförelsetal för att jämföra prisnivå per mottagning med referenspris.

Det ska vara möjligt att begränsa sökningen utifrån ett givet geografiskt område och vissa kriterier, t.ex. öppettider, parkeringsmöjligheter, närhet till allmänna kommunikationer, behandling av tandvårdsrädsla, garantier och on-line bokning.

Grundläget är att prisnivån för allmäntandvården visas. Besökare kommer även att kunna välja visning av prisnivå för specialisttandvård.

Nedan visas skisser på hur prisjämförelsetjänsten kan se ut. Utveckling och tester pågår vilket kan påverka det slutgiltiga utseendet för tjänsten.

Figur 1. Skisser över patientens vy i ett mobilanpassat läge. Ej slutgiltigt utseende. Utveckling och tester pågår.

Tandpriskollen
Jämför priser hos tandvårdsmottagningar

Skriv in plats
Visa mottagningar nära mig

Mottagning

- Folk tandvården
- Privat tandvård

Behandling att prisjämföra

Vanliga åtgärder som Tandpriskollen har valt ut för att hitta mottagningarnas prisnivå

- Korg med vanliga åtgärder 1
- Korg med vanliga åtgärder 2

Sådana åtgärder som du själv väljer ut för att prisjämföra

Så här räknas ditt pris ut

Så här fungerar högkostnadsskyddet

Visa prisjämförelse

Om Tandpriskollen
Om Tandvårds- och läkemedelsverket
Till Kunskapsstödet - KUSP (öppnas i ny flik)

Användarvillkor
Logga in

TLV
TANDVÅRDS- OCH
LÄKEMEDELSFÖRMÅNVERKET

Tandpriskollen
Jämför priser hos tandvårdsmottagningar

Mottagning

Behandling att prisjämföra

Välj bland 8 områden:

- Undersökning
- Trasig tand
- Tandvärk
 - Välj bland 3 paket:
 - C1 Tandvärk, tanden tas bort
 - C2 Tandvärk framtand, rotfyllning och en lagning
 - C3 Tandvärk oxeltand, rotfyllning och en omfattande lagning
- Tandsten, tandköttinflammation, tandlossning
- Tandlucka
- Tandlöshet
- Ont i käkar eller muskler
- Omfattande behandlingar

Välj bland enskilda åtgärder:

Sök åtgärd Bläddra

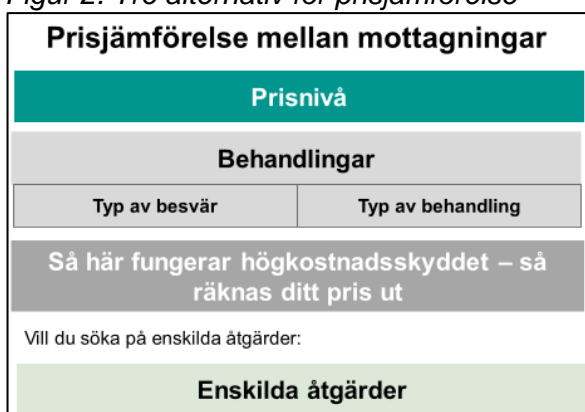
Skriv in åtgärd

Prisjämförelse

Jämförelse av mottagningens prisnivå övergripande, per behandling och per åtgärd ska vara möjlig.

I prisjämförelsetjänsten ska patienter kunna jämföra mottagningarnas prisnivå på tre olika sätt; övergripande nivå, per behandling och per enskild åtgärd inom tandvårdsstödet. Det kommer att redovisas ett jämförelsetal för att jämföra prisnivån per mottagning med referenspris för alla tre söksätten.

Figur 2. Tre alternativ för prisjämförelse



Det ska tydligt framgå att det inte är priset som den enskilde patienten möter och inte heller patientens kostnad som redovisas och jämförs. Patientens kostnad är bl.a. beroende av var i högkostnadsskyddet patienten befinner sig. Det kommer att finnas en förklaring om hur patientens kostnad räknas ut med hänsyn till tandvårdssubvention (se figur 2).

Jämförelse av mottagningens övergripande prisnivå

Jämförelse på övergripande prisnivå speglas genom två korgar, ”P1” och ”P2”. Respektive korg baseras på summan av medianpriserna för ett urval vanliga åtgärder. I korg P1 ingår åtgärder för behandling av tandsjukdomar; undersökningar, fyllningar, tandborttagningar och tandstensborttagning (se figur 3). I korg P2 ingår åtgärder för mer omfattande behandlingar; undersökningar, rotfyllningar, fyllningar och tandstödda kronor/broar.

Figur 3. Jämförelse mottagningens övergripande prisnivå

Priserna ger en jämförelse av prisinivån hos olika tandvårdsmottagningar för en grupp av vanliga åtgärder.	
Priserna avser de sammanlagda medianpriserna för de ingående åtgärderna innan tandvårdsersättningen är avdragen, dvs priset som visas är inte patientens pris.	
Vill du veta hur mycket ersättning som lämnas från staten, se Så här fungerar högkostnadsskyddet	
P1. Prisnivå baserad på en summering av vanliga åtgärder (undersökning fyllningar, tandborttagning, tandstensborttagning) Åtgärd 101, 103, 122, 341, 342, 401, 402, 704, 705, 706	Referenspris 8 880 kr
Tandläkare A	Tdl pris <input type="button" value="Jmf"/>
Tandläkare B	Tdl pris <input type="button" value="Jmf"/>
Tandläkare C	Tdl pris <input type="button" value="Jmf"/>
Tandläkare D	Tdl pris <input type="button" value="Jmf"/>
Tandläkare E	Tdl pris <input type="button" value="Jmf"/>

Prisjämförelse av olika behandlingar

Patienten ska kunna jämföra prisnivåer för olika typer av behandlingar hos olika tandvårdsmottagningar.

Prisnivån för en behandling är en summering av medianpriserna för de ingående åtgärderna. Prisnivån för en behandling kan jämföras med prisnivåer hos andra tandvårdsmottagningar och med referenspriset för samma behandling.

Det ska också framgå att det kan finnas andra behandlingsalternativ för samma åkomma samt att uppgifter från prisjämförelsetjänsten inte utgör ett kostnadsförslag.

Det kommer att finnas två alternativa sökvägar. Vissa patienter vill söka utifrån besvär, till exempel trasig tand, tandvärk eller en tandlucka medan andra kan vilja söka på behandling, till exempel rotfyllning, en lagning eller implantatbehandling (se figur 4).

Figur 4 Prisjämförelse behandlingar

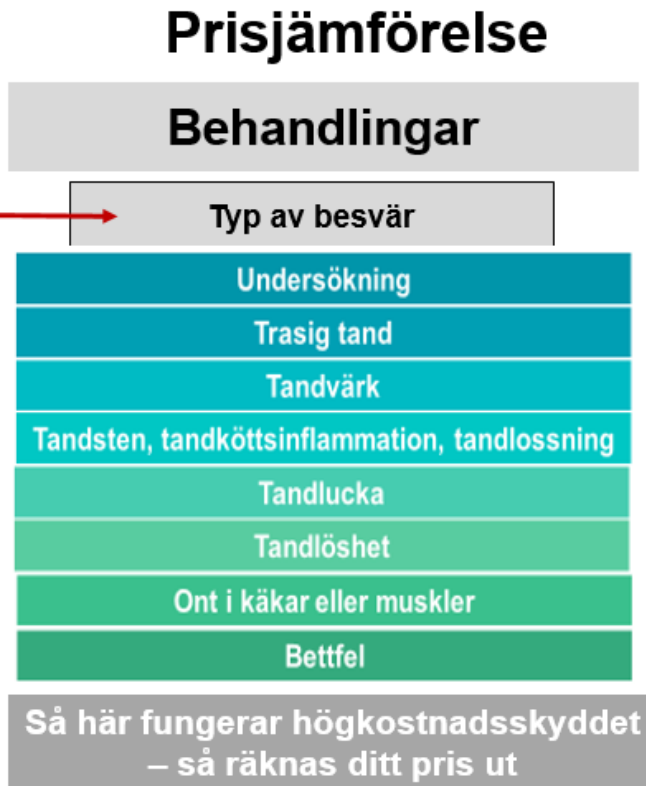
Prisjämförelse mellan mottagningar	
Prisnivå	
Behandlingar	
→ Typ av besvär	← Typ av behandling
Så här fungerar högkostnadsskyddet – så räknas ditt pris ut	
Vill du söka på enskilda åtgärder:	
Enskilda åtgärder	

Oavsett sökväg är det samma behandlingar och prisnivåer som visas. Det kommer att finnas upp till sju alternativa behandlingar för varje typ av besvär/behandling.

När sökning sker på *Typ av besvär* visas en meny med åtta val beroende på skälet till behandling (se figur 5). När man klickar på en huvudrubrik, t.ex. *Trasig tand*, visas olika behandlingar (se figur 6). För vissa begrepp planeras en funktion med "mouse-over" där en förklarande text visas.

Generellt gäller att vissa åtgärder behöver anges med ett enklare språk men även med originalrubrik så att patienten kan jämföra ett kostnadsförslag från sin behandlare.

Figur 5. Sökning utifrån typ av besvär



Figur 6. Olika behandlingar



När en behandling har valts visas referenspriset, mottagningarnas prisnivå (Tdl pris i figur 7) och ett jämförelsetal i förhållande till referenspriset. Det kommer också finnas information om att det är en jämförelse av prisnivå utan tandvårdssubvention och att det kan finnas andra behandlingsalternativ för samma åkomma.

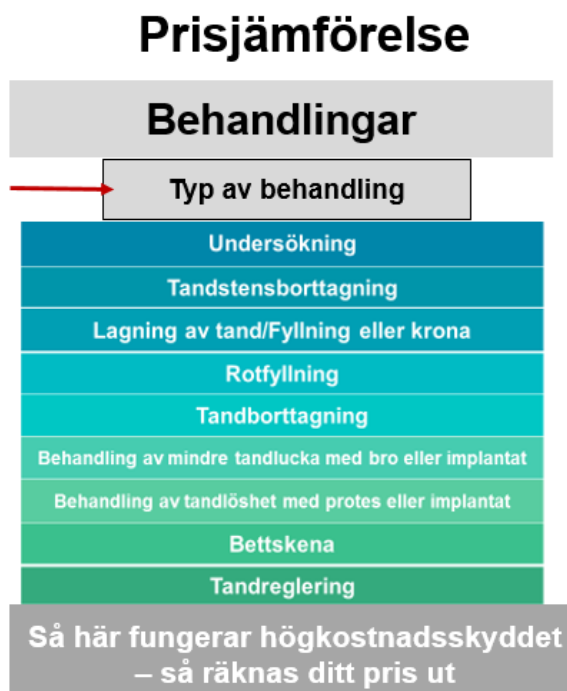
Figur 7. Prisbild

Priserna ger en jämförelse av prisnivån hos olika tandvårdsmottagningar för samma behandling. Priserna avser de sammanlagda medianpriserna för åtgärderna i behandlingen innan tandvårdersättningen är avdragen, dvs priset som visas är inte vad patienten ska betala. Vill du veta hur mycket ersättning som lämnas från staten, se [Så här fungerar högkostnadsskyddet](#). Det kan finnas andra behandlingsalternativ för samma åkomma än vad som anges i exemplen. Inför en behandling måste ett individuellt och specificerat kostnadsförslag tas fram hos din tandläkare.


Lagning av en främre kindtand och basundersökning Basundersökning utförd av tandläkare och fyllning på en premolar, två ytor Åtgärd 101, 705	Referenspris
	1 945 kr
Tandläkare A	Tdl pris Jmf
Tandläkare B	Tdl pris Jmf
Tandläkare C	Tdl pris Jmf
Tandläkare D	Tdl pris Jmf
Tandläkare E	Tdl pris Jmf

När sökning sker utifrån Typ av behandling visas en meny med nio val (se figur 8). Samma behandlingar visas som enligt sökning ovan men är i några fall sorterade på annat sätt. Skillnaden beror främst på att tandvärk kan behandlas med tandborttagning eller rotfyllning, men rotfyllning kan även behöva utföras utan att patienten haft tandvärk. När man klickar på rubriken *Lagning av tand/Fyllning eller krona*, visas samma behandlingar som när sökningen gjordes på *Trasig tand* (se figur 9).

Figur 8. Sökning utifrån typ av behandling



Figur 9. Olika behandlingar

Typ av behandling															
Undersökning															
Tandstensborttagning															
Lagning av tand/Fyllning eller krona															
	<table border="1"> <thead> <tr> <th colspan="2">Prisnivå för olika typer av behandlingar</th> </tr> </thead> <tbody> <tr> <td>B1</td> <td>Lagning av en främre kindtand och basundersökning Basundersökning utförd av tandläkare och fyllning på en premolar, två ytor Åtgärd 101, 705</td> </tr> <tr> <td>B2</td> <td>Lagning tre tänder Fyllning två ytor på en framtand och fyllning tre ytor på två olika molarer Åtgärd 702, 706 x 2</td> </tr> <tr> <td>B3</td> <td>Omfattande lagning på bakre kindtand Akut undersökning utförd av tandläkare, röntgenbild en tand, omfattande fyllning på molar Åtgärd 103, 121, 706</td> </tr> <tr> <td>B4</td> <td>Krona på bakre kindtand Akut undersökning utförd av tandläkare, röntgenbild en tand, permanent krona på molar Åtgärd 103, 121, 800</td> </tr> <tr> <td>B5</td> <td>Omfattande lagning och rotfyllning på framtand Rotfyllning och fyllning tre ytor på framtand Åtgärd 501, 703</td> </tr> <tr> <td>B6</td> <td>Krona och rotfyllning på framtand Rotfyllning och permanent krona på framtand Åtgärd 501, 800</td> </tr> </tbody> </table>	Prisnivå för olika typer av behandlingar		B1	Lagning av en främre kindtand och basundersökning Basundersökning utförd av tandläkare och fyllning på en premolar, två ytor Åtgärd 101, 705	B2	Lagning tre tänder Fyllning två ytor på en framtand och fyllning tre ytor på två olika molarer Åtgärd 702, 706 x 2	B3	Omfattande lagning på bakre kindtand Akut undersökning utförd av tandläkare, röntgenbild en tand, omfattande fyllning på molar Åtgärd 103, 121, 706	B4	Krona på bakre kindtand Akut undersökning utförd av tandläkare, röntgenbild en tand, permanent krona på molar Åtgärd 103, 121, 800	B5	Omfattande lagning och rotfyllning på framtand Rotfyllning och fyllning tre ytor på framtand Åtgärd 501, 703	B6	Krona och rotfyllning på framtand Rotfyllning och permanent krona på framtand Åtgärd 501, 800
Prisnivå för olika typer av behandlingar															
B1	Lagning av en främre kindtand och basundersökning Basundersökning utförd av tandläkare och fyllning på en premolar, två ytor Åtgärd 101, 705														
B2	Lagning tre tänder Fyllning två ytor på en framtand och fyllning tre ytor på två olika molarer Åtgärd 702, 706 x 2														
B3	Omfattande lagning på bakre kindtand Akut undersökning utförd av tandläkare, röntgenbild en tand, omfattande fyllning på molar Åtgärd 103, 121, 706														
B4	Krona på bakre kindtand Akut undersökning utförd av tandläkare, röntgenbild en tand, permanent krona på molar Åtgärd 103, 121, 800														
B5	Omfattande lagning och rotfyllning på framtand Rotfyllning och fyllning tre ytor på framtand Åtgärd 501, 703														
B6	Krona och rotfyllning på framtand Rotfyllning och permanent krona på framtand Åtgärd 501, 800														
Behandling av tandrosnet med protes eller implantat															
Bettskena															
Tandreglering															
Så här fungerar högkostnadsskyddet – så räknas ditt pris ut															

Prisjämförelse av enskilda åtgärder

Det ska vara möjligt för en patient att jämföra prisnivån för en eller flera enskilda åtgärder mellan olika mottagningar, till exempel om patienten har fått ett kostnadsförslag för en behandling.

2.1.2 Mottagningens vy

Alla mottagningar ska ha en egen inloggning till prisjämförelsetjänsten för att lägga till och redigera information om den egna mottagningen. Det ska vara möjligt att kommentera prisnivåerna för den egna mottagningen; t.ex. att mottagningen vanligtvis använder ett visst material. De senaste kommentarerna kommer att behållas vid uppdateringar av tjänsten. Det kommer däremot inte att finnas möjlighet att lägga in egna prisuppgifter.

Mottagningen kommer också att ha möjlighet att lägga in sin logotyp, länk till sin egen hemsida och ett foto från t.ex. mottagningen.

Mottagningens inloggning till tjänsten

Två alternativa inloggningsmetoder till tjänsten har diskuterats. Ett alternativ är att inloggning till tjänsten sker genom Försäkringskassans (*single sign on*). Detta innebär att användaren endast behöver ett konto, vilket initialt kan göra det lättare att börja använda tjänsten. Ett annat alternativ är en separat inloggning med ett användarnamn och lösenord som tillhandahålls mottagningarna direkt och administreras av TLV.

Mottagningsnamn och adressuppgifter i tjänsten

För att patienter ska kunna hitta till en mottagning ska mottagningens namn och besöksadress visas i tjänsten.

Försäkringskassan har ett namn- och adressregister för vårdgivare och mottagningar som baseras på de uppgifter vårdgivare och mottagningar anger vid anslutning till deras system för att sända in underlag och begära ersättning. Det är möjligt för TLV att använda detta register. För vissa mottagningar innehåller registret korrespondensadress istället för besöksadress. Även vad gäller mottagningens namn är det oklart om registret innehåller det namn patienten möter.

Initialt kommer Försäkringskassans uppgifter att användas i prisjämförelsetjänsten. Det är dock mottagningarna själva som måste korrigera namn och adress i prisjämförelsetjänsten i den mån Försäkringskassans uppgifter avser annat än mottagningens namn och besöksadress.

Försäkringskassans register skulle kunna utgöra ett fullständigt register avseende tandvårdsmottagningar om det kompletterades med uppgift om både korrespondensadress och besöksadress. Fler myndigheter än TLV skulle vara hjälpta av att dessa adresser hölls uppdaterade och på ett enkelt sätt fanns att tillgå, exempelvis för prisjämförelsetjänsten. Detta skulle också ligga i linje med statens ambition att förenkla för företag och minimera inhämtandet av uppgifter från företagen. Ur statens synvinkel skulle parallella register undvikas.

2.1.3 Administrativ vy

För det administrativa underhållet av tjänsten som TLV behöver utföra kommer det att finnas en administrativ vy med en separat inloggning.

2.1.4 Användartester av prisjämförelsetjänsten

TLV har låtit patienter och några tandvårdsmottagningar testa prisjämförelsetjänsten. Användartesterna visade att patienterna tycker att det är bra att se priser på tandvård. De tandvårdsmottagningar som deltog i användartesterna bedömde att de inte behöver en prisjämförelsetjänst för att få fler patienter. Det finns andra webbplatser som underlättar för patienter att hitta tandvårdsmottagningar, men ingen som visar en fullständig prisbild. Att hämta priser från Försäkringskassan till prisjämförelsetjänsten ställde de sig positiva till.

Arbetet med att vidareutveckla tjänsten kommer att fortgå under hösten 2017 och början av 2018. Ytterligare användartester ska också genomföras.

2.2 Redovisade prisnivåer i prisjämförelsetjänsten

Prisnivåerna i prisjämförelsetjänsten ska baseras på de priser som tandvårdsmottagningarna rapporterar till Försäkringskassan. Eftersom prissättningen är fri kan en mottagning debitera olika priser för en och samma åtgärd. För att prisjämförelsetjänsten ska visa en representativ prisnivå måste en beräkning göras för respektive åtgärd och mottagning. Redovisningen kan baseras

på såväl mottagningens medel- som medianpris. Periodens längd, hur ofta uppdatering ska ske och hur hänsyn ska tas till sällan utförda åtgärder är andra faktorer som påverkar.

Prisnivåer för allmäntandvård och specialisttandvård ska särredovisas i prisjämförelsetjänsten, men beräknas med samma metod.

2.2.1 Typ av beräkning – medel eller medianpris

Den prisnivå som ska visas är medianpriset för respektive åtgärd som mottagningen rapporterat till Försäkringskassan under aktuell tidsperiod. För behandlingar är det summan av medianpriserna för de ingående åtgärderna som visas.

Inrapporterade priser för enskilda åtgärder kan variera kraftigt; det finns väldigt höga men även mycket låga priser. Ett medelpris är mer känsligt för extremvärden än ett medianpris. TLV bedömer det därför som mest lämpligt att redovisa medianpriser i prisjämförelsetjänsten. För behandlingar summeras de ingående åtgärdernas medianpriser.

Samtliga åtgärder som rapporteras med ett åtgärdspris större än noll kronor inkluderas i redovisningen. Åtgärder som rapporteras med priset noll kronor avser oftast åtgärder som utförs inom ramen för abonnemangstandvård och ingår därför inte i prisjämförelsetjänsten.

En jämförelse av mottagningarnas medianpriser, exklusive nollprisrapporteringar, visar en förhållandevis jämn spridning för de flesta åtgärder och mottagningar. Det är främst för utbytesåtgärder² det finns en stor prisspridning (och stora avvikelser från referenspriset).

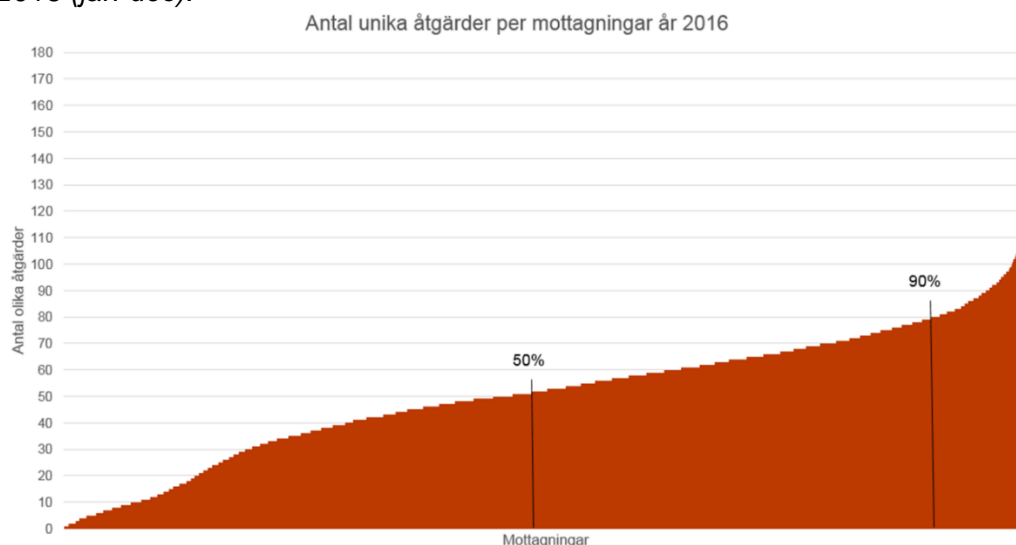
2.2.2 Periodens längd som medianpriset baseras på

Medianpriserna baseras på de åtgärder som rapporterats till Försäkringskassan under en period på sex månader.

Inom det statliga tandvårdsstödet finns cirka 170 enskilda åtgärder och det finns cirka 4 000 mottagningar i Sverige. Ingen mottagning utförde samtliga 170 åtgärder under en period på tolv månader. Majoriteten av mottagningarna (90 procent) utförde som mest 78 olika åtgärder och hälften av mottagningarna utförde som mest 53 olika åtgärder. Den mottagning som utförde flest olika åtgärder utförde 125 olika åtgärder, (se figur 10). Att inte fler åtgärder görs per mottagning är förväntat.

² Se Termer och begrepp

Figur 10. Antal olika åtgärder inom allmän tandvård som genomförts per mottagning 2016 (jan-dec).



Periodens längd påverkar antalet olika åtgärder som en mottagning hinner utföra och rapportera till Försäkringskassan. TLV konstaterar att under perioder om sex eller tolv månader rapporteras en tillräcklig volym av olika antal åtgärder per mottagning. Det räcker med att en åtgärd rapporteras en gång för att mottagningens prisnivå ska visas i prisjämförelsetjänsten.

TLV har valt att redovisa medianpriser för en sexmånadsperiod, trots att fler olika åtgärder rapporteras under tolv månader. Fördelarna är att mer aktuella prisnivåer visas i tjänsten, nya mottagningar presenteras i tjänsten tidigare och avanslutna mottagningar rensas bort snabbare.

2.2.3 Uppdatering av prisjämförelsetjänsten

Uppdatering av prisjämförelsetjänsten bör ske tre eller fyra gånger per år och ske vid fastställda tillfällen.

I praktiken skulle det vara möjligt att uppdatera medianpriset varje månad, det vill säga tolv gånger per år, i rullande sex-månaders perioder. Detta skulle inte tillföra något mervärde eftersom det skulle bli ytterst små förändringar av prisnivån med varje uppdatering. Motsvarande gäller uppdatering varannan månad, det vill säga sex gånger per år. Frekventa uppdateringar skulle även innebära merarbete för de tandvårdsmottagningar som vill lägga in nya kommentarer om sina uppgifter.

TLV bedömer att det räcker med tre eller fyra uppdateringar per år. Uppdateringen av prisjämförelsetjänsten bör ske vid vissa fastställda tidpunkter och med fasta tidsperioder. På så sätt kan perioderna läggas så att hänsyn tas till TLV:s årliga referensprisuppdatering. Nya referenspriser träder i kraft i mitten av januari varje år. Vid samma tidpunkt ändrar även många tandvårdsmottagningar sina priser. Hänsyn kan även tas till att tandvårdsproduktionen är lägre under sommarmånaderna juni-augusti och runt jul-nyår. Lägre tandvårdsproduktion

innebär färre rapporterade åtgärder, vilket kan leda till färre medianpriser i prisjämförelsetjänsten.

I tabellen nedan visas två alternativ för uppdatering och tidpunkt för redovisning av uppdaterade medianpriser i prisjämförelsetjänsten. I båda alternativen överlappar vissa månader varandra två eller tre gånger.

Tabell 1. Schema för uppdatering av prisnivåer

	3 gånger per år	4 gånger per år
januari		jan
februari	feb	feb
mars	mar	mar
april	apr	apr apr
maj	maj	maj maj
juni	jun jun	jun jun
juli	jul jul	uppdateras jul jul
augusti		uppdateras aug aug
september	uppdateras sep	uppdateras sep sep
oktober		uppdateras okt okt
november	nov nov	uppdateras nov nov
december		uppdateras dec dec
januari	uppdateras jan	uppdateras jan
februari		uppdateras feb
mars		uppdateras mar
april		
maj	uppdateras	uppdateras

Vid uppdatering var fjärde månad (tre gånger per år) blir överlappningen två månader. Det innebär att rapporterade priser från dessa två månader finns med i två perioder. Vid uppdatering var tredje månad (fyra gånger per år) överlappar tre månader som därmed finns med i två perioder.

Referenspriset som redovisas i anslutning till en åtgärd eller en behandling ska vara aktuellt referenspris. Vid de flesta uppdateringarna är det samma referenspris som var aktuellt under beräkningsperioden som är aktuellt när prisnivån redovisas i prisjämförelsetjänsten. Vid ett uppdateringstillfälle finns det dock en period som är i brytpunkten mellan tidigare gällande och aktuellt referenspris. Det är vid beräkningen av ett jämförelsetal som förekomst av två referenspriser för samma åtgärd behöver hanteras (se även avsnitt 2.2.5).

Redovisning av medianpriser för en ny period sker en tid efter sista datum i perioden. Data från Försäkringskassan överförs till TLV där hantering i form av beräkning och kontroller ska ske innan prisjämförelsetjänsten uppdateras.

Första ordinarie uppdatering enligt Tabell 1 sker i augusti eller september 2018, beroende på vilken uppdateringsfrekvens som slutligen väljs.

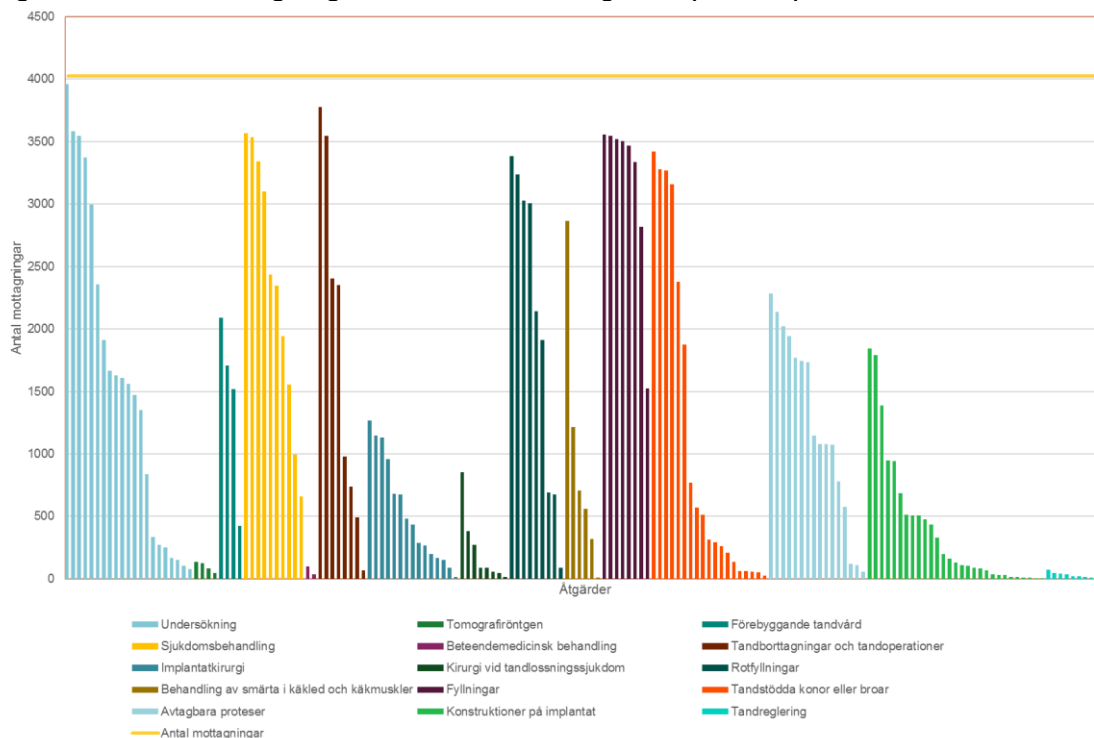
2.2.4 Sällan genomförda åtgärder inom ett terapiområde

Prisjämförelsetjänsten ska informera patienten om att en mottagning kan utföra behandlingar eller åtgärder inom behandlings-/terapiområden även om det inte finns något redovisat pris för en specifik åtgärd.

Det finns ett stort antal åtgärder som sällan utförs (se avsnitt 2.2.2). Om mottagningen inte utfört en viss åtgärd under den aktuella 6-månadersperioden kan inget medianpris redovisas. Det gäller både för den enskilda åtgärden och för behandlingar som innehåller åtgärden.

Men mottagningar *kan* med stor sannolikhet utföra betydligt fler åtgärder än vad som rapporterats under perioden. Som framgår av figur 11 finns det både vanliga och ovanliga åtgärder inom varje terapiområde (varje stapel representerar en unik åtgärd). Om en mottagning utfört åtgärder inom ett visst terapiområde kan vanligtvis även övriga åtgärder inom området utföras. TLV anser att detta bör framgå för att undvika att patienten uppfattar mottagningen som att den inte utför åtgärder inom ett visst terapiområde eller att mottagningens utbud av behandlingar är begränsat.

Figur 11. Antal mottagningar som utför olika åtgärder per terapiområde



Att mottagningen har utfört åtgärder inom det aktuella terapiområdet visas därför genom en *informationssymbol*. Mottagningen finns då med bland de mottagningar som visas när patienten söker på en viss åtgärd eller behandling. Det är viktigt för

att patienter ska kunna få en uppfattning om vilka mottagningar som utför en viss behandling. Den övergripande prisnivå som anges för mottagningen kan i dessa fall vara ett stöd för patienten, se vidare 2.2.5.

I prisjämförelsetjänsten kommer åtgärderna i tandvårdsstödet att delas in efter områden som hör ihop i terapiområden. Terapiområden kan till exempel vara *implantatåtgärder* eller *fyllningar*. En ”informationssymbol” noteras för alla åtgärderna inom terapiområdet som saknar medianpris under perioden, om man utfört minst en (1) åtgärd inom området. Exempel: om man söker på åtgärd 502 *Rensning och rotfyllning, två rotkanaler* och mottagningen inte har utfört den under den redovisade perioden, men har utfört åtgärd 501, *Rensning och rotfyllning, en kanal*, så ska det finnas en information som anger att mottagningen även utför åtgärd 502 (utför åtgärder inom terapiområdet). Terapiområden definieras såväl för allmäntandvård som specialisttandvård, men kommer att skilja något eftersom specialisttandvård har ett smalare behandlingsspektrum.

Förslag på indelning av terapiområden följer nedan.

Tabell 2. Terapiområden för allmäntandvård³

Åtgärder inom terapiområde	Terapiområden Allmäntandvård
101–126, 141–164	Undersökning, diagnostik
131–134	Tomografiröntgen
201–209	Förebyggande tandvård
301–312 321–343	Sjukdomsbehandling
313 314	Beteendemedicinsk behandling
401–407, 480	Tandborttagningar och tandoperationer
420–436, 925, 928	Implantatkirurgi
441–448	Kirurgi vid tandlossningssjukdom
501–542	Rotfyllningar
601–607	Behandling av smärta i käkled och käkmuskler
701–708	Fyllningar
800–815, 921, 922, 845, 848	Tandstödda kronor eller broar
822–839	Avtagbara proteser
850–889, 926, 929	Konstruktioner på implantat
900–908, 940, 941	Tandreglering

³ Åtgärd 362 lustgassedering, 846 skena för vertikal platsberedning/bettstabilisering och 847 klammerplåt finns inte med inom något terapiområde, dvs de ger inte någon informationssymbol när andra åtgärder utförs inom terapiområdet.

Åtgärd 115, 116, 427, 428, 431, 446, 447, 448 och 603 är endast ersättningsberättigande när de utförs av specialisttandläkare och finns därför inte med i terapiområdena för allmäntandvård. Motsvarande finns åtgärd 111–114 inte med i terapiområdena för specialisttandvård eftersom de endast kan tillämpas av tandhygienist.

Tabell 3. Terapiområden för specialisttandvård

Åtgärder inom terapiområde	Terapiområden Specialisttandvård
101–126, 141–164	Undersökning, diagnostik
131–134	Tomografiröntgen
201–209	Förebyggande tandvård
301–312	Sjukdomsbehandling/information
321–343	Sjukdomsbehandling av karies eller tandlossning
312–314	Beteendemedicinsk behandling
401–407, 480	Tandborttagningar och tandoperationer
420–436, 925, 928	Implantatkirurgi
441–448	Kirurgi vid tandlossningssjukdom
501–542	Rotfyllningar
601–607	Behandling av smärta i käkled och käkmuskler
701–708	Fyllningar
800–815, 921, 922, 845, 848	Tandstödda kronor eller broar
822–839	Avtagbara proteser
850–889, 926, 929	Konstruktioner på implantat
900–908, 940, 941	Tandreglering

2.2.5 Jämförelse av prisnivå

Det aktuella referenspriset som gäller vid uppdateringsdatum visas i anslutning till respektive åtgärd. Detsamma gäller summa av ingående referenspriser som visas i anslutning till respektive behandling.

Den del av priset som ligger över referenspriset får patienten själv betala utan tandvårdsstöd, vilket innebär att patientens egen kostnad för en behandling påverkas av tandvårdsmottagningens priser. Utöver referenspris och medianpris så kommer ett enkelt jämförelsetal att redovisas. Detta jämförelsetal syftar till att synliggöra prisskillnaden mellan medianpris och referenspris. Visning av jämförelsen kommer ske på per åtgärd och behandling för mottagningens samtliga utförda åtgärder.

För utbytesåtgärder och behandlingar där dessa ingår görs däremot ingen jämförelse mot referenspriset. Detta eftersom utbytesåtgärdernas referenspris är baserade på den ersättningsberättigande behandlingen och inte på den tandvård som faktiskt blir utförd.

TLV uppdaterar referenspriser årligen, dessa träder i kraft i mitten av januari varje år. Det finns en period oktober-mars, (se avsnitt 2.2.3) där det kan förekomma åtgärder som haft två olika referenspriser under den aktuella perioden. Jämförelse görs då mot ett beräknat genomsnitt av referenspriset för respektive åtgärd under den aktuella perioden. Ett exempel: Åtgärd 107 under perioden oktober-december 2016 hade ett referenspris på 970 kr. Men under perioden januari-mars 2017 var det aktuella referenspriset 1015 kr. Snittet blir därmed: $(970+1015) / 2 = 993$ kr vilket är det referenspris som mottagningens prisnivå under samma period jämförs med.

3 Juridisk bedömning av prisjämförelsetjänsten

3.1 TLV får ett nytt uppdrag

Myndighetens huvudsakliga uppdrag och åligganden framgår av dess instruktion. TLV föreslår att uppdraget att driva en prisjämförelsetjänst specificeras genom en ytterligare punkt i 1 a § förordningen (2007:1206) med instruktion för Tandvårds- och läkemedelsförmånsverket. Härigenom blir det tydligt att tillhandahållandet av en prisjämförelsetjänst är en del av TLV:s uppdrag, att myndigheten förutsätts publicera prisjämförelser avseende tandvård samt blir ett ytterligare stöd vid personuppgiftshantering.

3.2 Behov av nya regler kring personuppgiftshanteringen

För att TLV ska kunna driva en prisjämförelsetjänst kommer myndigheten att behandla vissa personuppgifter. De personuppgifter som det är fråga om hänförs till enskilda näringsidkares

- företagsnamn, i den mån detta innehåller dennes personnamn,
- organisationsnummer, vilket är detsamma som dennes personnummer,⁴ samt
- hemadress, om det är denna som anmälts till Försäkringskassan som adress för mottagningen.

Organisationsnumret kommer inte att vara synligt i tjänsten, men behöver behandlas för att knyta samman information om vårdgivare med mottagning korrekt.

TLV hanterar redan idag personuppgifter som levereras till myndigheten i enlighet med uppgiftsskyldighet för Försäkringskassan i 19 a § förordningen (2008:193) om statligt tandvårdsstöd. Till stöd för behandling av dessa data har myndigheten förordningen (2011:306) om behandling av personuppgifter i Tandvårds- och läkemedelsförmånsverkets verksamhet i fråga om det statliga tandvårdsstödet (registerförordningen). Registerförordningen ger ett anpassat integritetsskydd samt ett tydligt rättsligt stöd för att behandla känsliga personuppgifter. Registerförordningen gäller vid helt eller delvis automatiserad behandling av personuppgifter i fråga om det statliga tandvårdsstödet.

⁴ Svea hovrätt har ansett att registreringsnumret för en enskild firma, vilket innehåller personnumret för den som står bakom firman, utgör en personuppgift, (dom 2004-08-31 i mål nr B 4151-04).

I Socialdataskyddsutredningens betänkande (SOU 2017:66)⁵ framläggs förslag till hur dagens behandling av personuppgifter enligt befintliga registerförfattningar under Socialdepartementet ska kunna fortsätta när allmänna dataskyddsförordningen⁶ [dataskyddsförordningen] och kompletteringslagen träder i kraft den 25 maj 2018. Utredningen beräknas avsluta sitt arbete senast den 15 januari 2018.

Förslagen ifrån Socialdataskyddsutredningen kommer inte att vara tillräckliga för att även hantera den kommande prisjämförelsetjänsten.

Socialdataskyddsutredningen ser bara till redan befintlig behandling av personuppgifter för att denna ska kunna fortgå.

TLV bedömer inte heller att det är tillräckligt att personuppgiftshandlingen för tjänsten sker endast med stöd av personuppgiftslagen (1998:204) [PuL]. TLV föreslår därför förslag till ändring i registerförordningen som avser just personuppgiftshandlingen i samband med prisjämförelsetjänsten.

3.2.1 Förslag till nya bestämmelser

TLV har tagit hänsyn till att dataskyddsförordningen kommer att träda i kraft nästa år och har analyserat hur prisjämförelsetjänsten bör regleras i förhållande till denna.

TLV bedömer att nuvarande reglerade ändamål i 4 § registerförordningen inte kan anses omfatta den personuppgiftshandling som behöver ske för att driva prisjämförelsetjänsten.

Prisjämförelsetjänsten kan ses som en uppgift av generellt allmänt intresse. Enligt dataskyddsförordningen artikel 6.1, punkt e och 6.3 punkt b ska en rättslig grund finnas för behandlingen vid utförandet av en uppgift av allmänt intresse. TLV föreslår därför att den nya behandlingen av personuppgifter med anledning av prisjämförelsetjänsten ska grunda sig på en tydlig rättslig reglering.

Varje nytt syfte för att behandla insamlade personuppgifter behöver sin egen särskilda rättsliga grund och kan inte baseras på att uppgifterna tidigare har förvärvats och behandlats för att annat berättigat syfte⁷, den s.k. finalitetsprincipen. Uppgifterna som nu ska användas i tjänsten har samlats in för att till vårdgivaren utbetala statligt tandvårdsstöd för utförd tandvård. Därmed behövs det även av detta skäl finnas ett rättsligt stöd för TLV:s behandling av personuppgifter i samband med tillhandahållandet av information i prisjämförelsetjänsten.

Ett nytt ändamål för att behandla personuppgiftsrelaterat data föreslås i registerförordningen relaterat till prisjämförelsetjänsten. Ändamålet med

⁵ SOU 2017:66, Dataskydd inom Socialdepartementets verksamhetsområde – en anpassning till EU:s dataskyddsförordning, betänkande av Socialdataskyddsutredningen

⁶ Europaparlamentet och rådets förordning (EU) 2016/679 av den 27 april 2016 om skydd för fysiska personer med avseende på behandling av personuppgifter och om det fria flödet av sådana uppgifter och om upphävande av direktiv 95/46/EG (allmän dataskyddsförordning)

⁷ Handbok om den europeiska lagstiftningen om skydd av personuppgifter, Europeiska unionens byrå för grundläggande rättigheter, 2014, sid 70

behandlingen behöver uttryckas så att TLV får behandla personuppgifter för att etablera och driva en prisjämförelsetjänst i syfte att förbättra tillgången till alla vårdgivares priser och på så sätt stärka tandvårdspatienternas ställning och konkurrensen på tandvårdsmarknaden. Det föreslagna ändamålet i 4 § registerförordningen förordas vara något förkortat: *tillhandahållande av information i en prisjämförelsetjänst för det statliga tandvårdsstödet.*

Ändring behövs även i 5 § registerförordningen med anledning av att personuppgifterna avseende enskilda näringsidkare behöver vara tillgängliga för myndigheten utan kryptering för prisjämförelsetjänstens behandling. Dessa uppgifter anses dock inte som känsliga personuppgifter enligt 13 § PuL och hänförs uteslutande till vårdgivare som bedriver tandvårdsverksamhet som enskild firma, dvs. uppgifterna hänförs inte till patienter.

3.2.2 Sammanfattande analys av skydd för integritet och proportionalitetsbedömning

Datainspektionen efterfrågade i yttrande till Socialdepartementet i samband med remittering avseende Tandvårds- och läkemedelsförmånsverkets delredovisning "Uppdrag att säkerställa tillgång till en prisjämförelsetjänst för tandvård" (S2015/06302/FS) nödvändiga integritetsanalyser avseende vilken personuppgiftsbehandling som blir aktuell med anledning av prisjämförelsetjänsten. I arbetet med att ta fram förslag till nya bestämmelser har TLV utfört en analys utifrån DI:s vägledning på området. I det följande redovisas en sammanfattning av den utförda integritetsanalysen.

Data som inhämtas och behandlas för prisjämförelsetjänsten är de som hos Försäkringskassan ligger till grund för ersättning om statligt tandvårdsstöd enligt 15 § förordningen (2008:193) om statligt tandvårdsstöd. Försäkringskassan är således den myndighet som samlar in uppgifterna för att praktiskt hantera utbetalningen av statligt tandvårdsstöd. I lagen (2008:145) om statligt tandvårdsstöd finns flera bestämmelser om uppgiftsskyldighet för vårdgivarna till Försäkringskassan.

Försäkringskassan har inga särskilda sekretessregler avseende de uppgifter som berörs av prisjämförelsetjänsten. Uppgifterna hos Försäkringskassan har samlats in för ett delvis annat ändamål; att utbetala statligt tandvårdsstöd till enskild patients vårdgivare. Enligt kommande dataskyddsförordningen kan medlemsstaternas nationella rätt slå fast och närmare ange vilken ytterligare behandling (utöver det ändamål som var ursprunget till att personuppgifterna samlades in) som kan utföras. Se ovan om utökat ändamål för behandling enligt TLV:s registerförfattning, avsnitt 3.2.1.

Data som publiceras i prisjämförelsetjänsten är inte hänförliga till viss patient utan är medianvärden av samtliga priser per åtgärd och mottagning under en viss tidsrymd. Någon koppling till patient finns inte ens som bakgrundsinformation i databasen hos TLV.

Känsliga personuppgifter enligt 13 § PUL kommer inte att behandlas i prisjämförelsetjänsten. Däremot kommer personuppgifter att finnas med för enskilda näringsidkare. Enskilda näringsidkare inom tandvårdsstödet är till antalet cirka 380 stycken, varav uppskattningsvis 70 procent använder sitt personnamn som företagsnamn. Samtliga enskilda näringsidkare har sitt personnummer som organisationsnummer.

Det är TLV:s bedömning att medianpriser per tandvårdsåtgärd för enskilda näringsidkare inte kan ses såsom personuppgifter.⁸

Det är inte möjligt att använda anonyma uppgifter, härigenom uppnås inte ändamålet med behandlingen, nämligen att patienten ska ha möjlighet att jämföra de faktiska vårdgivare som erbjuder tandvård inom tandvårdsstödet, exempelvis för ett visst geografiskt område.

De personuppgifter som behövs för tjänsten bedöms såsom tydliga, adekvata, relevanta och urvalet är gjort för att begränsa antalet uppgifter till det som är nödvändigt för att kunna klara ändamålet med behandlingen. Kravet enligt dataskyddsförordningen artikel 5 punkt c om uppgiftsminimering får därmed anses uppfyllt. I och med att endast medianvärden av priser per tandvårdsåtgärd visas minskas risken för att eventuella felrapporteringar i data från vårdgivaren får påverkan på presenterade prisnivåer. Därigenom anses även kravet på korrekthet uppfyllt enligt artikel 5 punkt d dataskyddsförordningen. Behandlingen av personuppgifter kommer att vara helt automatiserad såväl vid insamling av data, beräkning av medianvärden som vid publicering i prisjämförelsetjänsten.

TLV ansvarar för behandlingen av de personuppgifter som behövs i prisjämförelsetjänsten och är personuppgiftsansvarig.

När grunddata för medianprisberäkningarna inte längre behövs och nya medianpriser presenterats via prisjämförelsetjänsten har TLV för avsikt att gallra underlagen. En sådan gallring föreslås ske efter 1 år. En framställan till Riksarkivet om myndighetsspecifika föreskrifter om gallring och annan arkivhantering planeras. Riksarkivet kan med stöd av bemyndigande i 12 § arkivförordningen (1991:446) utfärda föreskrifter om gallring. För forskningsintresset finns istället grunddata att tillgå hos Försäkringskassan, som är den myndighet som samlar in uppgifterna. I annat fall kommer samma information finnas arkiverade inom två olika myndigheter, vilket inte syns rationellt.

Information kommer att sändas till alla vårdgivare och tandvårdsmottagningar som finns med i datauttagen före prisjämförelsetjänsten lanseras, vilket är i enlighet

⁸Det som publiceras i prisjämförelsetjänsten är endast medianen av de debiterade priserna för viss tandvårdsåtgärd. För att med hjälp av information från prisjämförelsetjänsten kunna göra en beräkning av potentiell intäktskälla för den fysiska personen krävs tillgång till hur många tandvårdsåtgärder som utförs av respektive åtgärd. Någon sådan information kommer inte att finnas tillgänglig i tjänsten. Det är TLV:s uppfattning att medianvärden inte är en sådan specifik faktor för en individs ekonomiska eller sociala identitet för att direkt eller indirekt identifiera individen. Kopplingen mot den personliga individen, i detta fall enskilde näringsidkaren, är alltför svagt för att kunna anses som personuppgifter.

med dataskyddsförordningens ökade krav på information för de registrerade enligt artikel 14.

TLV anser att prisjämförelsetjänsten behöver omfatta även de enskilda vårdgivarna för att uppfylla de i regeringsuppdraget ställda kraven på objektivitet, konkurrensneutralitet och icke diskriminering. Det är TLV:s uppfattning att det inte finns några mindre integritetsingripande alternativ om kraven på objektivitet, konkurrensneutralitet och icke diskriminering ska kunna upprätthållas än vad som föreslås i denna rapport.

De personuppgifter som presenteras i tjänsten finns där med anledning av individens näringsverksamhet inom tandvårdsbranschen som enskild firma, inte som privatperson. I den mån som den enskilde näringsidkaren valt att ha sitt personnamn med i företagsnamnet måste denne ha gjort en bedömning att namnet kommer att florera i olika sammanhang där tandvårdsföretag förekommer och varit komfortabel med detta.

Att företagsnamnet tillika personnamnet presenteras i en generell prisjämförelsetjänst torde inte inverka på privatlivet i övrigt. Det är inte möjligt att med hjälp av i tjänsten ingående uppgifter dra någon slutsats om inkomster eller annan information om individen som privatperson "bakom" namnet.

Sammanfattningsvis är det TLV:s uppfattning att integritetsintrånget som behandlingen möjligen medför, för de enskilda näringsidkarna inom tandvården som bedriver tandvård inom det statliga tandvårdsstödet, är modest och står i rimlig proportion till den nytta som behandlingen innebär för det avsedda ändamålet.

3.3 Databehov till prisjämförelsetjänsten

3.3.1 Vårdgivarens totala pris för en utförd tandvårdsåtgärd ska rapporteras till Försäkringskassan

De uppgifter som vårdgivarna löpande rapporterar till Försäkringskassan för att ersättningens storlek ska kunna beräknas har ett dubbelt syfte. Detta eftersom uppgifterna även bidrar till en väsentligt förbättrad statistik för att följa upp och utvärdera tandhälsan och tandvårdskonsumtionen bland den vuxna befolkningen.⁹ Dessa inrapporterade uppgifter kan även användas i en prisjämförelsetjänst. Detta uppmärksammades redan av Utredningen om ett nytt tandvårdsstöd för vuxna: *"Utredningen ser också en möjlighet att på sikt utveckla prisuppgifterna på prisportalen genom en bearbetning av de prisuppgifter som vårdgivarna är skyldiga att rapportera in till Försäkringskassan. Därmed kan patienten förses med uppgifter om vad den genomsnittlige patienten hos respektive vårdgivare faktiskt betalar för varje åtgärd."*¹⁰

⁹ Prop. 2007/08:49 Statligt tandvårdsstöd, sid 189.

¹⁰ SOU 2007:19 Friskare tänder – till rimliga kostnader, slutbetänkande av utredningen om ett nytt tandvårdsstöd för vuxna, sid 429.

För att en prisjämförelsetjänst ska fungera som hjälp för patienterna och innebära en objektiv jämförelse måste det totala priset för respektive tandvårdsåtgärd rapporteras in av vårdgivaren till Försäkringskassan när ersättning för utförd tandvård begärs.

Bruk av tillägg utanför tandvårdsstödet för olika material och tekniker ska inte ske hos vårdgivarna för den tandvård som är ersättningsberättigande. Detta gäller även när materialet/metoden som använts är utöver det som använts vid referensprisberäkningen, exempelvis specialdistanser vid implantatkrona eller annat dyrbart material. Alla kostnader som är hänförliga till aktuell tandvårdsåtgärd ska adderas samman vid vårdgivarens inrapportering.

Referenspriserna är kostnadsbaserade och ska följa utvecklingen inom tandvården och spegla aktuella kostnaderna för de mest kostnadseffektiva metoderna och materialen av godtagbar standard som rekommenderas enligt Socialstyrelsens nationella riktlinjer för vuxentandvården. Varje åtgärd ska bära sina kostnader och spegla normalkostnaden för varje åtgärd.

Ett sätt att möjliggöra för vårdgivare att en åtgärd i vissa fall behöver ett högre pris, exempelvis beroende på att ett dyrare material använts, är att använda sig av latituder inom den aktuella åtgärden i sin prislista. Latituderna medför att åtgärdens hela pris rapporteras på den aktuella åtgärden, utan tillägg som debiteras utanför tandvårdsstödet.

Ett exempel:

- 800 A Permanent tandstödd krona i titan eller kobolt krom/porslin, en per käke
- 800 B Permanent tandstödd krona i guld/porslin, en per käke
- 800 C Permanent tandstödd krona i helkeram med ytporslin, en per käke

Ovanstående exempel visar hur samma åtgärd med varierande material kan användas och förklaras i vårdgivarens egna prislista, men där rapporteringen ändå hamnar i Försäkringskassans databas som kostnad för åtgärd 800.

Varje tandvårdsåtgärd ska innehålla vårdgivarens totala pris för åtgärden. Detta för att

- öka patientens förståelse för behandlingens hela kostnad,
- referensprisets jämförande effekt ska fungera,
- möjliggöra en användbar prisjämförelsetjänst.

TLV förordar att flera åtgärder vidtas för att säkerställa att det är det totala priset som rapporteras:

- Förtydliga i 15 § andra stycket sjunde punkten förordningen (2008:193) om statligt tandvårdsstöd om vad vårdgivaren ska rapportera till Försäkringskassan. TLV lämnar förslag till författningsändring i denna rapport om *det totala priset för utförd åtgärd*.

- Förtydliga i TLV:s föreskrifter där det behövs. Ex. i åtgärden för implantatkrona ingår i förekommande fall även integrerad distans eller andra extra komponenter. Det ska enklare framgå för tandvården vad åtgärderna innehåller. Dessa ändringar har redan beslutats av Nämnden för statligt tandvårdsstöd och är del i det omtryck av TLV:s föreskrifter och allmänna råd (TLVFS 2008:1) om statligt tandvårdsstöd som träder i kraft den 15 januari 2018, omtrycket benämns [HSLF-FS 2017:39](#).
- Utbilda och informera tandvården så att informationen sprids om hur priset för olika moment i utförd tandvårdsåtgärd ska läggas samman inför inrapportering till Försäkringskassan.
- Information till allmänheten kan öka förståelsen hos patienterna för tandvårdsstödet uppbyggnad och därmed även kraven mot vårdgivaren att inte nyttja tillägg utanför stödet, där kostnaden egentligen skulle ingå i den inrapporterade ersättningsberättigande vården. Delvis kan denna information ges i prisjämförelsetjänsten, men för att få full spridning behövs även andra kanaler.

3.3.2 Behov av en särskild databas för prisjämförelsetjänsten hos TLV

Myndigheten har idag tillgång till uppgifter om utförd tandvård till patienter och därtill relaterad vårdgivarinformation från den 1 juli 2008 och framåt genom en uppgiftsskyldighet för Försäkringskassan i 19 a § förordningen (2008:193) om statligt tandvårdsstöd. All information rörande patienter och vårdgivare är krypterad med envägsenkryptering på ett sådant sätt att identifiering inte är möjlig. Det är således möjligt för TLV att följa en patient/vårdgivare över tid, men det är inte möjligt att se vem denne är. I databasen visas geografiskt endast vilket län som tandvården är utförd inom för att säkerställa att patientuppgifter inte ska kunna härledas till viss person. Merparten av dessa data är känsliga personuppgifter enligt 13 § PUL. Myndigheten har därför statistiksekretess enligt 24 kap 8 § offentlighets- och sekretesslagen (2009:400) för undersökningar om effekter av förändringar av det statliga tandvårdsstödet genom ett tillägg i 7 § offentlighets- och sekretessförordningen (2009:641). Data hanteras i enlighet med förordningen (2011:306) om behandling av personuppgifter i Tandvårds- och läkemedelsförmånsverkets verksamhet i fråga om det statliga tandvårdsstödet.

Dagens databas hos TLV används för att vara en grund till att fatta beslut om utformningen av det statliga tandvårdsstödet i form av ersättningsberättigande tandvårdsåtgärder, beräkna beloppsgränser och för att genomföra olika uppföljningar av utvecklingen på tandvårdsområdet. Vid användande av personuppgifter ska alltid fokus vara att minimera antalet uppgifter och för myndighetens analysarbete finns normalt inte behov av mer förfinad statistik eller av att behandla okrypterad information. Det är därför inte möjligt att använda dagens databas för att skapa en prisjämförelsetjänst.

För den kommande prisjämförelsetjänsten behövs andra uppgifter. De data TLV behöver för prisjämförelsetjänsten ska inte innehålla någon koppling till patient. Databasen kommer därmed inte att innehålla några känsliga personuppgifter enligt 13 § PUL. För tjänsten behövs endast inrapporterade priser per vårdgivare/mottagning, information om vårdgivare/mottagning samt en närmare

geografisk precisering för varje enskild vårdgivare/mottagning. Myndigheten planerar att gallra de grunddata som använts för beräkningar till prisjämförelsetjänsten efter ett år, se vidare avsnitt 3.2.2.

Att utöka den befintliga databas som idag förs enligt 19 a § förordningen (2008:193) med uppgifter för att kunna tillhandahålla prisjämförelsetjänsten är inte görligt, bland annat eftersom uppgifter i tjänsten i så fall skulle ha koppling till känsliga personuppgifter avseende patienter. En närmare geografisk precisering kan även riskera att röja en patients identitet. TLV har därför gjort bedömningen att det måste skapas en ny databas inom myndigheten för att kunna tillhandahålla information i en prisjämförelsetjänst. Bestämmelsen i 19 a § om uppgiftsskyldighet för Försäkringskassan till TLV kan således inte användas till prisjämförelsetjänsten.

Uppgiftslämnande från Försäkringskassan till TLV

Prisjämförelsetjänsten kommer att kräva återkommande leveranser av data över tid från Försäkringskassan för att TLV ska kunna uppdatera tjänsten med nya medianpriser, nya och avslutade vårdgivare, mottagningar och andra förändringar.

Dataskyddsförordningens artikel 23.2 betonar vikten av att lagstiftningsåtgärder som begränsar tillämpningsområdet för individens rättigheter enligt artiklarna 12–22 m.fl. ska innehålla specifika bestämmelser (åtminstone när så är relevant) avseende bl.a. de kategorier av personuppgifter (punkt b) som omfattas av regleringen.

För att säkerställa leverans över tid och för att tydliggöra vilka data enligt artikel 23.2 som omfattas av behandlingen i prisjämförelsetjänsten förordar myndigheten att en uppgiftslämnandeparagraf tillförs förordningen (2008:193) om statligt tandvårdsstöd.

TLV föreslår därför ett det införs en ny bestämmelse, 19 b §, om uppgiftslämnande från Försäkringskassan till TLV avseende data till prisjämförelsetjänsten. Dessutom föreslås att nuvarande 19 a §, med uppgiftsskyldighet för Försäkringskassan avseende analys inför beslut om utformningen av och uppföljning av tandvårdsstödet, justeras så att dess tillämpningsområde blir mer strikt. På detta sätt blir det transparent, för såväl allmänhet som för vårdgivarna, vad som sker med de uppgifter som rapporteras in till Försäkringskassan ifrån vårdgivarna, samt att det blir två skilda databaser. Genom registerförfattningen tydliggörs även hur dessa data får hanteras.

3.3.3 Ansvarsfördelning

TLV ansvarar för en korrekt presentation i tjänsten av den data som lämnas till myndigheten från Försäkringskassan per mottagning och vårdgivare.

Försäkringskassan i sin tur ansvarar för att de data som finns inrapporterat i deras databas korrekt överförs till TLV för fortsatt hantering och beräkning.

Det är ytterst vårdgivaren som ansvarar för att grunddata är korrekt inrapporterat till Försäkringskassan, samt att mottagningens namn och besöksadress är rätt presenterade.

3.3.4 Sekretess

Försäkringskassan har inga särskilda sekretessregler avseende de uppgifter om vårdgivare och mottagningar som de föreslås lämna till TLV i syfte att användas i prisjämförelsetjänsten. Sekretesskydd finns dock för uppgifter i ärende om statligt tandvårdsstöd hos Försäkringskassan (28 kap. 1 § 5 p. OSL) om enskilda hälsotillstånd eller andra personliga förhållanden.

TLV gör därmed bedömningen att eftersom uppgifterna kan lämnas ut av Försäkringskassan finns inget skäl för TLV att ha ett starkare sekretesskydd än det som den myndighet har som initialt inhämtar och ansvarar för dataunderlagen. TLV föreslår därför inte några nya sekretessbestämmelser med anledning av de uppgifter som TLV får från Försäkringskassan eller på annat sätt kommer att finnas hos TLV med anledning av driften av prisjämförelsetjänsten.

Som beskrivs ovan kommer de sekretessbestämmelser som gäller för undersökningar i nuvarande databas hos TLV inte vara aktuella för uppgifterna i prisjämförelsetjänsten. Sekretess enligt 24 kap 8 § OSL gäller för TLV:s del enligt 7 § offentlighets- och sekretessförordningen (2009:641) endast för undersökningar om effekter av förändringar av det statliga tandvårdsstödet.

3.4 Förordningsförslag

3.4.1 Förslag till förordning med ändring i förordningen (2007:1206) med instruktion för Tandvårds- och läkemedelsförmånsverket

Härigenom föreskrivs att 1 a § förordningen (2007:1206) med instruktion för Tandvårds- och läkemedelsförmånsverket ska ha följande lydelse.

Nuvarande lydelse

Myndigheten ansvarar för

- beslut om subventionering och prisreglering av varor som ingår i läkemedelsförmånerna,
- frågor om öppenvårdsapotekens handelsmarginal och utbyte av läkemedel,
 - tillsyn över efterlevnaden av lagen (2002:160) om läkemedelsförmåner m.m. och av föreskrifter och villkor som har meddelats i anslutning till lagen, *samt*
 - beslut om utformningen av det statliga tandvårdsstödet i fråga om ersättningsberättigande åtgärder, referenspriser samt beloppsgränser och ersättningsgrader inom skyddet mot höga kostnader.

Föreslagen lydelse

1 a §¹¹

- tillsyn över efterlevnaden av lagen (2002:160) om läkemedelsförmåner m.m. och av föreskrifter och villkor som har meddelats i anslutning till lagen,
- beslut om utformningen av det statliga tandvårdsstödet i fråga om ersättningsberättigande åtgärder, referenspriser samt beloppsgränser och ersättningsgrader inom skyddet mot höga kostnader, *samt*
 - *tillhandahållande av information i en prisjämförelsetjänst för det statliga tandvårdsstödet.*

Denna förordning träder i kraft den 1 januari 2018.

¹¹ Senaste lydelse 2014:1069.

3.4.2 Förslag till förordning med ändring i förordningen (2008:193) om statligt tandvårdsstöd

Härigenom föreskrivs i fråga om förordningen (2008:193) om statligt tandvårdsstöd dels att 15 och 19 a §§ ska följande lydelse, dels att det ska införas en ny paragraf, 19 b §, av följande lydelse.

Nuvarande lydelse

Föreslagen lydelse

15 §¹²

Vårdgivaren ska upprätta ett underlag för uppföljning och statistik samt för beräkning av statligt tandvårdsstöd för samtliga ersättningsberättigande tandvårdsåtgärder som vårdgivaren har utfört på en patient. Underlaget ska ges in till Försäkringskassan inom två veckor från det att respektive tandvårdsåtgärd har slutförts.

Underlaget ska innehålla uppgifter om

1. behandlande tandläkares eller tandhygienists namn och personnummer,
2. patientens namn och personnummer,
3. datum när åtgärden slutfördes,
4. tillstånds- och åtgärdskod för den åtgärd som är ersättningsberättigande i det enskilda fallet,
5. tillstånds- och åtgärdskod för den faktiskt utförda åtgärden, om denna inte är ersättningsberättigande i det enskilda fallet,
6. tandnummer och tandposition,
7. vårdgivarens pris för utförd åtgärd för den aktuella patienten, och
7. vårdgivarens *totala* pris för utförd åtgärd för den aktuella patienten, och
8. grunden för begäran om ersättning i form av särskilt tandvårdsbidrag.

I samband med begäran om ersättning i form av allmänt tandvårdsbidrag ska vårdgivaren även lämna uppgift till Socialstyrelsen om patientens antal kvarvarande respektive intakta tänder.

Uppgiftsskyldigheten gäller även sådan tandvård som omfattas av ett gällande abonnemangsavtal.

Nuvarande lydelse

Föreslagen lydelse

19 a §¹³

För att Tandvårds- och läkemedelsförmånsverket ska kunna fullgöra sin verksamhet i fråga om *det statliga tandvårdsstödet* ska Försäkringskassan till verket lämna uppgifter om:

För att Tandvårds- och läkemedelsförmånsverket ska kunna fullgöra sin verksamhet i fråga om *beslut om utformningen av det statliga tandvårdsstödet och genomföra uppföljning av utvecklingen på tandvårdsområdet* ska Försäkringskassan till verket lämna uppgifter om:

1. löpnummer för patientens personnummer och i förekommande fall samordningsnummer,
2. patientens kön och ålder, tillstånds- respektive åtgärdskod för den utförda åtgärden, tandnummer och tandposition, datum när åtgärden slutfördes samt i

¹² Senaste lydelse SFS 2012:785.

¹³ Senaste lydelse SFS 2012:784.

förekommande fall om patienten remitterats för åtgärden till tandläkare med bevis om specialistkompetens,

3. patientens ersättningsperiod, start- och slutdatum samt nyttjande av tandvårdsbidrag,

4. vårdgivarens pris för utförd åtgärd för den aktuella patienten samt om behandlande tandläkare har bevis om specialistkompetens,

5. i förekommande fall avtal om abonnemangstandvård enligt 2 kap. 2 § lagen (2008:145) om statligt tandvårdsstöd, abonnemangsperiod och om utförd tandvård som omfattas av sådant avtal samt avgiften för abonnemanget,

6. referenspris per utförd åtgärd, med vilket belopp patienten har fått statligt tandvårdsstöd, patientens pris per besök, ersättningsgrundande belopp per besök, vårdgivares pris för besök, ackumulerat ersättningsgrundande belopp under ersättningsperioden samt förekommande korrigeringsbelopp,

7. tandvårdsmottagningens geografiska läge avseende län och slags vårdgivare: offentlig, privat eller annan, eller i förekommande fall om åtgärden utfördes i ett annat EU/EES-land,

8. löpnummer för vårdgivares organisationsnummer och tandvårdsmottagning,

9. datum när vårdgivares fordran mot staten uppkommer, datum när vårdgivares fordran mot staten regleras, datum när ärendet registreras eller ändras i databas hos Försäkringskassan, och

10. löpnummer för administrativa uppgifter som ärendenummer, radnummer från databas hos Försäkringskassan, ärendetyp och ärendestatus.

Varje personnummer, samordningsnummer, organisationsnummer och tandvårdsmottagningsnummer ska innan uppgifter enligt första stycket lämnas ut vara krypterade på ett sådant sätt att identifiering inte är möjlig.

Uppgifterna får lämnas ut på medium för automatiserad behandling

19 b §

För att Tandvårds- och läkemedelsförmånsverket ska kunna fullgöra sin verksamhet i fråga om att tillhandahålla information i en prisjämförelsetjänst för det statliga tandvårdsstödet ska Försäkringskassan till verket lämna uppgifter om:

1. *tandvårdsmottagningens pris för varje utförd åtgärd och om priset avser allmän eller specialisttandvård,*
2. *ärendetyp och ärendestatus,*
3. *tandvårdsmottagningens namn,*
4. *Försäkringskassans mottagnings-id för tandvårdsmottagningen och koppling mot tidigare mottagnings-id,*
5. *tandvårdsmottagningens geografiska läge avseende adress, postnummer, ort, och slags vårdgivare: offentlig, privat eller annan,*
6. *behandlande tandläkare har bevis om specialistkompetens, inom vilken*

- specialistinriktning och om remiss finns för utförd åtgärd,*
- 7. vårdgivarens namn och organisationsnummer, samt*
 - 8. datum när tandvårdsåtgärden rapporterades in och datum när ärendet ändras i databas hos Försäkringskassan.*
- Uppgifterna får lämnas ut på medium för automatiserad behandling.*

Denna förordning träder i kraft den 1 januari 2018.

3.4.3 Förslag till förordning med ändring i förordningen (2011:306) om behandling av personuppgifter i Tandvårds- och läkemedelsförmånsverkets verksamhet i fråga om det statliga tandvårdsstödet

Härigenom föreskrivs att 4 och 5 §§ förordningen (2011:306) om behandling av personuppgifter i Tandvårds- och läkemedelsförmånsverkets verksamhet i fråga om det statliga tandvårdsstödet ska ha följande lydelse.

Nuvarande lydelse

Föreslagen lydelse

4 §

Tandvårds- och läkemedelsförmånsverket får behandla personuppgifter om det behövs för att:

1. fatta beslut om utformningen av det statliga tandvårdsstödet i fråga om ersättningsberättigande tandvårdsåtgärder, referenspriser för de ersättningsberättigande åtgärderna samt beloppsgränser och ersättningsgrader inom skyddet mot höga kostnader, *och*
2. genomföra uppföljning av utvecklingen på tandvårdsområdet.

1. fatta beslut om utformningen av det statliga tandvårdsstödet i fråga om ersättningsberättigande tandvårdsåtgärder, referenspriser för de ersättningsberättigande åtgärderna samt beloppsgränser och ersättningsgrader inom skyddet mot höga kostnader,
2. genomföra uppföljning av utvecklingen på tandvårdsområdet, *och*
3. *tillhandahålla information i en prisjämförelsetjänst för det statliga tandvårdsstödet.*

Personuppgifter som behandlas för de ändamål som anges i första stycket får också behandlas för att fullgöra uppgiftslämnande som sker i överensstämmelse med lag eller förordning. I övrigt gäller 9 § första stycket d och andra stycket personuppgiftslagen (1998:204).

5 §

Tandvårds- och läkemedelsförmånsverket får endast behandla sådana personuppgifter som anges i 19 a § förordningen (2008:193) om statligt tandvårdsstöd.

Uppgifter som avses i första stycket får inte behandlas i syfte att röja en *persons* identitet.

Tandvårds- och läkemedelsförmånsverket får endast behandla sådana personuppgifter som anges i 19 a *och* 19 b §§ förordningen (2008:193) om statligt tandvårdsstöd.

Uppgifter som avses i första stycket får inte behandlas i syfte att röja en *patients* identitet.

Denna förordning träder i kraft den 1 januari 2018.

3.5 Författningskommentar

3.5.1 Förslag till ändring i förordningen (2007:1206) med instruktion för Tandvårds- och läkemedelsförmånsverket

1 a §

I bestämmelsen föreslås ett tillägg om ett nytt uppdrag för TLV, nämligen ett ansvar för att tillhandahålla information i en prisjämförelsetjänst för det statliga tandvårdsstödet. Tjänsten ska möjliggöra en objektiv jämförelse mellan priser på tandvårdsåtgärder hos olika vårdgivare. Tjänsten avser det statliga tandvårdsstödet, som regleras i lagen (2008:145) om statligt tandvårdsstöd, till skillnad från tandvårdsstöd till hälso- och sjukvårdsavgift som finns under landstingens paraply enligt tandvårdslagen (1985:125). Regler om hanteringen av tjänsten föreslås ske genom tillägg i förordningen (2011:306) om behandling av personuppgifter i Tandvårds- och läkemedelsförmånsverkets verksamhet i fråga om det statliga tandvårdsstödet, så att TLV får behandla personuppgifter för ändamålet att svara för tjänsten. Vilka personuppgifter som får behandlas föreslås framgå av tillägg i förordningen. Alla uppgifter som TLV tillför och som används i tjänsten inhämtas från Försäkringskassan. TLV bearbetar sedan dessa uppgifter och räknar fram medianpriser.

Förslagen beskrivs ytterligare i avsnitt 3.1.

3.5.2 Förslag till ändring i förordningen (2008:193) om statligt tandvårdsstöd

15 §

I *andra stycket punkten 7* sker ett förtydligande om att det pris som vårdgivaren ska ge in till Försäkringskassan ska avse den totala kostnaden för åtgärden, dvs. priset ska avse samtliga moment och allt material i utförd åtgärd. Kostnaden för tillägg som idag kan debiteras patienten vid sidan av tandvårdsstödet ska framgent rapporteras in till Försäkringskassan som en del i åtgärden. Detta är en förutsättning för att TLV ska kunna tillhandahålla korrekta jämförelser mellan vårdgivare i prisjämförelsetjänsten för det statliga tandvårdsstödet.

Förslagen beskrivs ytterligare i avsnitt 3.3.1.

19 a §

I *första stycket* sker ett förtydligande av för vad TLV får använda de uppgifter som levereras med uppgiftsskyldighet från Försäkringskassan. Med stöd av denna bestämmelse ska TLV få uppgifter för att kunna fullgöra sin verksamhet i fråga om beslut om utformningen av det statliga tandvårdsstödet och genomföra uppföljning av utvecklingen på tandvårdsområdet. Formuleringen är vald med hänsyn till dagens ändamål för behandling av personuppgifter enligt 4 § 1–2 p. förordning (2011:306) om behandling av personuppgifter i Tandvårds- och läkemedelsförmånsverkets verksamhet i fråga om det statliga tandvårdsstödet. Detta för att särskilja denna databas ifrån den som föreslås i den nya bestämmelsen 19 b §. Databasen i 19 a § omfattar krypterade känsliga personuppgifter om patienter och deras tandvårdsbehandlingar i enlighet med 13 § PuL. Uppgifterna finns hos TLV med statistiksekretess enligt 24 kap. 8 § OSL och 7 § OSF.

Förslagen beskrivs ytterligare i avsnitt 3.2.1.

19 b §

Bestämmelsen är ny och rör uppgiftslämnande från Försäkringskassan till TLV. I *första stycket* anges de uppgifter som Försäkringskassan ska lämna för att TLV ska kunna tillhandahålla information i prisjämförelsetjänsten. Databasen omfattar inga uppgifter som ens indirekt kan härledas till viss patient. Vissa av dessa uppgifter som avser enskilda näringsidkare är personuppgifter. Organisationsnumret består av

vårdgivarens personnummer, mottagningen/vårdgivarens företagsnamn kan likväl vara ett personnamn. Mottagningens adress skulle kunna motsvara hemadress för den enskilde näringsidkaren. Av 5 § förordningen (2011:306) om behandling av personuppgifter i Tandvårds- och läkemedelsförmånsverkets verksamhet i fråga om det statliga tandvårdsstödet, följer att det endast är dessa personuppgifter som TLV får använda i tjänsten. Av *andra stycket* framgår att uppgifterna får lämnas ut på medium för automatiserad behandling.

Förslagen beskrivs ytterligare i avsnitt 3.2.2 och 3.3.2 .

3.5.3 Förslag till ändring i förordningen (2011:306) om behandling av personuppgifter i Tandvårds- och läkemedelsförmånsverkets verksamhet i fråga om det statliga tandvårdsstödet

4 §

I paragrafen anges för vilka ändamål TLV får behandla personuppgifter. För att kunna tillhandahålla information i prisjämförelsetjänsten behöver TLV hantera ytterligare personuppgifter. De personuppgifter som det blir frågan om är uppgifter som kan härledas till enskilda näringsidkare, t.ex. uppgifter om namn, personnummer/samordningsnummer (detsamma som organisationsnummer), personnamn och bostadsadress. Eftersom TLV kommer att behöva behandla personuppgifter för ett nytt ändamål, dvs. för att tillhandahålla information i en prisjämförelsetjänst för det statliga tandvårdsstödet, behöver bestämmelsen kompletteras med det nya ändamålet, *första stycket punkten 3*.

Förslagen beskrivs ytterligare i avsnitt 3.2.1.

5 §

I paragrafen anges vilka personuppgifter som TLV får behandla. I nuvarande lydelse anges att TLV bara får behandla personuppgifter som anges i 19 a § förordningen (2008:193) om statligt tandvårdsstöd och att dessa uppgifter inte får behandlas i syfte att röja en persons identitet. Av 19 a § förordningen om statligt tandvårdsstöd framgår att för att TLV ska kunna fullgöra sin verksamhet i fråga om det statliga tandvårdsstödet ska Försäkringskassan till verket lämna vissa uppräknade uppgifter. Det anges också i 19 a § att varje personnummer, samordningsnummer, organisationsnummer och tandvårdsmottagningsnummer ska vara krypterade på ett sådant sätt att identifiering inte är möjlig innan de lämnas till TLV.

I nya 19 b § förordningen om statligt tandvårdsstöd föreslås en bestämmelse om att TLV ska få uppgifter från Försäkringskassan för att kunna tillhandahålla information i en prisjämförelsetjänst för statligt tandvårdsstöd. Det föreslås därför också en hänvisning i 5 § *första stycket* till 19 b § förordningen om statligt tandvårdsstöd så att det anges att TLV får behandla även dessa personuppgifter.

TLV behöver för prisjämförelsetjänstens del kunna härleda uppgifterna till vårdgivarna, varför dessa uppgifter inte ska lämnas i krypterad form till TLV. Dessa personuppgifter är inte att betrakta som känsliga enligt 13 § PuL. Det föreslås därför en ändring i 5 § *andra stycket* så att det anges att uppgifterna inte får behandlas i syfte att röja en patients identitet. Med patient avses detsamma som i lagen (2008:145) om statligt tandvårdsstöd och förordningen (2008:193) om statligt tandvårdsstöd. Däremot får uppgifterna härledas till vårdgivaren.

Förslagen beskrivs ytterligare i avsnitt 3.2 och 3.3.2.

3.5.4 Ikraftträdande

Samtliga föreslagna ändringar i förordningen (2007:1206) med instruktion för Tandvårds- och läkemedelsförmånsverket, förordningen (2008:193) om statligt tandvårdsstöd och förordningen (2011:306) om behandling av personuppgifter i Tandvårds- och läkemedelsförmånsverkets verksamhet i fråga om det statliga tandvårdsstödet föreslås träda i kraft den 1 januari 2018. TLV behöver få tillgång till data för att kunna behandla detta i god tid innan prisjämförelsetjänsten ska vara i drift. Detta bland annat för att möjliggöra en tidig lansering mot tandvårdsmottagningarna så att dessa tidigt får bekanta sig med tjänsten och möjlighet finns att justera eventuella felaktigheter innan tjänsten blir publik, se vidare avsnitt 5.1.

4 Konsekvenser av prisjämförelsetjänsten

Under arbetets gång har återkommande avstämningar och samråd med berörda organisationer och myndigheter genomförts. Ett syfte har varit att på ett tidigt stadium förutse och diskutera konsekvenser som prisjämförelsetjänsten kan ge upphov till.

Ett uppstartsmöte där berörda intressenter deltog anordnades i början av 2017 och ytterligare ett möte med dessa hålls under september. Därutöver har ett flertal arbetsmöten och avstämningar genomförts för att ta del av berörda organisationers och myndigheters tidigare erfarenheter och förväntningar på den kommande tjänsten.

4.1 Konsekvenser för medborgarna/patienterna

Prisjämförelsetjänsten ska öka möjligheten för allmänheten att få en bild av prisnivåer inom tandvården och möjliggöra jämförelser mellan olika tandvårdsmottagningar. En mer grundläggande funktion tjänsten kommer att fylla är att göra patienter uppmärksamma på att prissättningen på tandvårdsmarknaden är fri och att priserna därför kan skilja sig mellan olika tandvårdsmottagningar. Prisjämförelsetjänsten kan bidra till att stärka konkurrensen på tandvårdsmarknaden.

Tjänsten förbereds för att kunna inkludera indikatorer på patientbedömd kvalitet för såväl offentliga som privata tandvårdsmottagningar. Sådana indikatorer har föreslagits tas fram av Socialstyrelsen¹⁴. På sikt kan tjänsten därigenom öka allmänhetens kännedom om kvalitet i tandvården.

4.2 Konsekvenser för vårdgivarna avseende rapportering av data

TLV:s utformning av en prisjämförelsetjänst bygger på användning av den data avseende priser som tandvårdsmottagningar rapporterar till Försäkringskassan. Utifrån dessa data beräknas prisnivå per åtgärd respektive behandling för varje mottagning med jämna tidsintervall.

Det pris som tandvårdsmottagningen ska rapportera framgår av 15 § punkt 7 i förordning (2008:193) om statligt tandvårdsstöd. TLV föreslår att det ytterligare förtydligas att det är det totala priset för tandvårdsbehandlingen som ska rapporteras till Försäkringskassan (se avsnitt 3.3.1). I den föreskrift om statligt

¹⁴ SOU 2015:76 Ett tandvårdsstöd för alla – fler och starkare patienter samt Prop. 2016/17:135 Det statliga tandvårdsstödet – förbättrad information, kontroll och uppföljning.

tandvårdsstöd som träder kraft i januari 2018¹⁵ har förtydliganden gjorts avseende vilka material som ingår respektive inte ingår i referenspriset. Detta sammantaget medför att det med större tydlighet framgår att hela priset, dvs inklusive eventuella tillägg, är det som ska rapporteras till Försäkringskassan. Användandet av tillägg utanför åtgärdsrapporteringen till Försäkringskassan för tandvård som utförs inom ramen för det statliga tandvårdsstödet borde därmed upphöra. Detta bedöms inte någon leda till någon ökad arbetsinsats för vårdgivarna. Se även avsnitt 3.3.1.

Vårdgivarna eller respektive mottagning kan behöva korrigera de namn- och adressuppgifter i prisjämförelsetjänsten som hämtats från Försäkringskassan. Det bör vara i vårdgivarnas eget intresse att kontinuerligt följa prisjämförelsetjänsten för att försäkra sig om att dessa uppgifter avseende deras mottagning stämmer.

För att staten inte ska skapa parallella adressregister inom staten kan det även vara ett alternativ att tandvården, vid behov, istället hos Försäkringskassan uppdaterar sin information gällande mottagningsnamn och besöksadress. Registret skulle då löpande kunna användas för att uppdatera prisjämförelsetjänsten. Se vidare avsnitt 4.3.

Möjligheten att lämna kommentarer såsom förklaring till aktuell prissättning vid mottagningen kan också ge en liten ökning av deras arbetsinsats.

All justering och komplettering av uppgifter i prisjämförelsetjänsten är dock frivillig.

4.3 Konsekvenser för Försäkringskassan avseende rapportering av data

De prisnivåer som ska redovisas i prisjämförelsetjänsten är de som tandvårdsmottagningarna rapporterar till Försäkringskassan för genomförda åtgärder inom högkostnadsskyddet i det statliga tandvårdsstödet.

Eftersom de data TLV idag får månadsvis är krypterade och innehåller uppgifter om patienter kommer Försäkringskassan behöva lämna en separat leverans av data till prisjämförelsetjänsten var tredje månad. Se även avsnitt 3.3.2.

Ett förslag som lyfts i rapporten är att vårdgivare hos Försäkringskassan ska ändra namn och adress till mottagning vid behov. Ett annat förslag som diskuterats gäller inloggning till prisjämförelsetjänsten genom en s.k. single sign-on lösning. Tekniskt sett ger denna lösning för inloggning en högre säkerhet än vad som skulle behövas för tjänsten, vilket inte kan ses som någon nackdel. Det som krävs är att Försäkringskassan har en server som tillhandahåller möjlighet att känna igen en användare, ett standardiserat protokoll; identity provider (SAML). Lösningen kräver ett löpande underhåll av Försäkringskassan för att säkerheten måste upprätthållas. För TLV:s del krävs i så fall inget register för användare och lösen.

¹⁵ HLSF-FS 2017:39

Befintliga behörigheter (vårdgivar- respektive mottagningsadministratör) hos Försäkringskassan kan bindas till behörigheter inom prisjämförelsetjänsten.

4.4 Konsekvenser avseende samverkan mellan hälso- och sjukvården och tandvården

Den prisjämförelsetjänst som Inera tillhandahöll byggde på en koppling till den s.k. HSA-katalogen.¹⁶

Erfarenheterna av HSA-katalogen från den tidigare prisjämförelsetjänsten är att dess struktur krävde en stor administrativ insats av privata företag. Anslutning till katalogen var, och är, dessutom förknippad med en avgift. Sammantaget innebär detta att andelen privata vårdgivare som var anslutna till katalogen var låg.

TLV:s utveckling av prisjämförelsetjänsten innebär att en koppling till HSA-katalogen för att hålla information uppdaterad inte behövs.

4.5 Konsekvenser för TLV

Prisjämförelsetjänsten har utarbetats med tanke på att undvika utmaningar de tidigare prisjämförelsetjänsterna haft, t.ex. en kostsam utveckling samt administrativa utmaningar i form av anslutning till HSA-katalogen.

Prisjämförelsetjänsten kommer framöver att kräva ett visst arbete för TLV med administration, drift, underhåll och vidareutveckling av prisjämförelsetjänsten. Detta medför ökade kostnader för TLV. Det är ännu för tidigt för TLV att bedöma kostnadsläget mer exakt. I prop. 2016/17:153 bedömer regeringen att de löpande förvaltningskostnaderna kommer att ligga i nivå med den tidigare prisjämförelsetjänsten.

¹⁶ Uppdrag att säkerställa tillgång till en prisjämförelsetjänst för tandvård – delredovisning 1 oktober 2015

5 Fortsatt arbete

5.1 Inför lansering

Arbetet med att vidareutveckla prototypen till en webbtjänst med de beskrivna vyerna kommer att fortgå under hösten 2017 och början av 2018. Ytterligare användartester ska också genomföras.

Prisjämförelsetjänsten kommer att ”för-lanseras” till tandvårdsmottagningarna. De kommer få möjlighet att logga in, komplettera viss mottagningsinformation och kommentera prisnivåer innan tjänsten lanseras till allmänheten. Detta är en del i den fortsatta dialogen eftersom berörda aktörer då ges möjlighet att lämna synpunkter på tjänsten.

5.2 Efter lansering

Hur prisjämförelsetjänsten används kommer att följas upp löpande av TLV.

Tjänsten förbereds för att kunna inkludera indikatorer på patientbedömd kvalitet för såväl offentliga som privata tandvårdsmottagningar. Sådana indikatorer har föreslagits tas fram av Socialstyrelsen¹⁷.

Möjligheten att tjänsten även kommer att finnas på minoritetsspråk samt vara anpassad till personer med vissa funktionshinder diskuteras.

¹⁷ SOU 2015:76 Ett tandvårdsstöd för alla – fler och starkare patienter

Referenser

Försäkringskassan, Svar på regeringsuppdrag Slutredovisning avveckling av prisjämförelsetjänsten, 2012-02-03, Dnr 0260-2011

Handbok om den europeiska lagstiftningen om skydd av personuppgifter, Europeiska unionens byrå för grundläggande rättigheter, 2014
http://www.tlv.se/Upload/Tandvard/Delredovisning_prisjamforelsetjanst_tandvard.pdf

Kommittédirektiv 2008 års tandvårdsreform (Dir 2014:28)

Prop. 2007/08:49 Statligt tandvårdsstöd

Prop. 2011/12:7 Tandvård för personer med vissa sjukdomar eller funktionsnedsättningar

Prop. 2016/17:135 Det statliga tandvårdsstödet – förbättrad information, kontroll och uppföljning

SOU 2007:19 Friskare tänder – till rimliga kostnader, slutbetänkande av utredningen om ett nytt tandvårdsstöd för vuxna

SOU 2015:76 Ett tandvårdsstöd för alla, Fler och starkare patienter. Betänkande av Utredningen om ett förbättrat tandvårdsstöd. <http://www.sou.gov.se/wp-content/uploads/2015/08/WebbPDF-3.pdf>

SOU 2017:39, Ny dataskyddslag Kompletterande bestämmelser till EU:s dataskyddsförordning, betänkande av Dataskyddsutredningen

TLV (2015a) Uppdrag att säkerställa tillgång till en prisjämförelsetjänst för tandvård – delredovisning 1 oktober 2015

TLV (2015c) Slutrapport om receptbelagda läkemedel utanför läkemedelsförmånerna
http://www.tlv.se/Upload/Ovrigt/Slutrapport_lakemedel_utanfor_formanerna.pdf

TLV (2016) Uppdrag att säkerställa tillgång till en prisjämförelsetjänst för tandvård – slutredovisning 15 februari 2016
<https://www.tlv.se/tlv/Rapporter/Slutredovisning-av-prisjamforelsetjanst-for-tandvard-/>