

TLV

TANDVÅRDS- OCH
LÄKEMEDELSFÖRMÅNSVERKET

Kännedom och uppfattningar om TLV – ur apotekspersonals och förskrivares perspektiv

Citera gärna Tandvårds- och läkemedelsförmånsverkets rapporter, men glöm inte att uppge källa: Kännedom och uppfattningar om TLV – ur apotekspersonals och förskrivares perspektiv, 2013, Tandvårds- och läkemedelsförmånsverket.

Tandvårds- och läkemedelsförmånsverket, april 2013

Författare: Anna Montgomery, Björn Södergård, Cecilia Collen Gabrielsson, Helena Roslund och Martin Forsberg

Beslutad av: Martin Forsberg, Chef för Kommunikationsavdelningen

Diarienummer: 953/2012

Postadress: Box 22520, 104 22 Stockholm

Besöksadress: Fleminggatan 7, 4 trappor, Stockholm

Telefon: 08 568 420 50

www.tlv.se

Innehåll

Sammanfattning.....	4
1 Introduktion	5
2 Syfte	6
3 Metod	7
4 Resultat	8
4.1 Kännedom om TLV.....	8
4.2 TLV:s beslut.....	8
4.3 Uppfattningar om TLV	10

Sammanfattning

Under hösten 2012 gjorde vi en webbaserad undersökning i samarbete med Statistiska centralbyrån, SCB. Syftet var att kartlägga kännedomen och uppfattningar om Tandvårds- och läkemedels-förmånsverket, TLV.

Insamlingen avslutades den 30 november 2012. Svarsfrekvensen var 45 procent för apoteksenkäten och 33 procent för förskrivarenkäten. Vi har fått minst en svarande från 54 procent av Sveriges öppenvårdsapotek.

Undersökningen visar att kännedomen om TLV är mycket stor, framför allt hos apotekspersonal där samtliga kände till TLV. En stor del av både apotekspersonal och förskrivare svarar att de förknippar TLV med hög kompetens och hög trovärdighet, förskrivare i något högre utsträckning än apotekspersonal.

Samtliga förskrivare fick frågan om de följde begränsad subvention, det vill säga att läkemedlet endast ingår i högkostnadsskyddet för ett visst användningsområde eller en viss patientgrupp. En majoritet av förskrivarna, 59 procent, följer alltid eller ofta dessa begränsningar medan 22 procent uppger sig inte känna till begränsad subvention.

Resultatet av den här undersökningen visar att det är viktigt att öka kännedomen och följsamheten till begränsad subvention.

1 Introduktion

TLV har till uppgift att pröva om ett läkemedel ska subventioneras av samhället. Vi ska också bidra till god service och tillgänglighet till apotek utan att kostnaderna stiger för patient och landsting. TLV:s vision är mesta möjliga hälsa för de skattepengar som går till läkemedel och apotek.

För att uppnå vår vision är det av stor vikt för TLV att nå ut med information till de som berörs av vår verksamhet, till exempel apotekspersonal och förskrivare. Det är dessa grupper som ska förklara och hantera våra beslut och regler i mötet med patienterna och spelar därför en avgörande roll för TLV:s arbete.

Den här typen av undersökningar är viktiga för att vi ska kunna följa upp och utveckla vårt kommunikationsarbete regelbundet. Detta för att bland annat kunna se förändringar i kännedom om TLV och vår verksamhet samt hur apotekspersonal och förskrivare uppfattar oss.

2 Syfte

Syftet med undersökningen var att kartlägga kännedom och uppfattningar om TLV:s verksamhet och beslut.

3 Metod

Rapporten baseras på en webbadministrerad enkätundersökning till apotekspersonal, som expedierar recept i direkt kundkontakt, samt till förskrivare i öppen- och slutenvård.

TLV gav SCB i uppdrag att genomföra datainsamlingen och sammanställa resultatet i två rapporter.

Metoden har beskrivits i detalj i rapporten Generiskt utbyte – ur apotekspersonals och förskrivares perspektiv, TLV 2013. Där beskrivs hur enkäterna utformades och pilottestades. Även population och urval samt datainsamling beskrivs närmare. I samma rapport finns också enkäterna i sin helhet.

Resultatet analyseras mer ingående

SCB har endast översiktligt analyserat resultatet från undersökningen. TLV anser att det vore intressant att göra fördjupade analyser för en framtida vetenskaplig publikation.

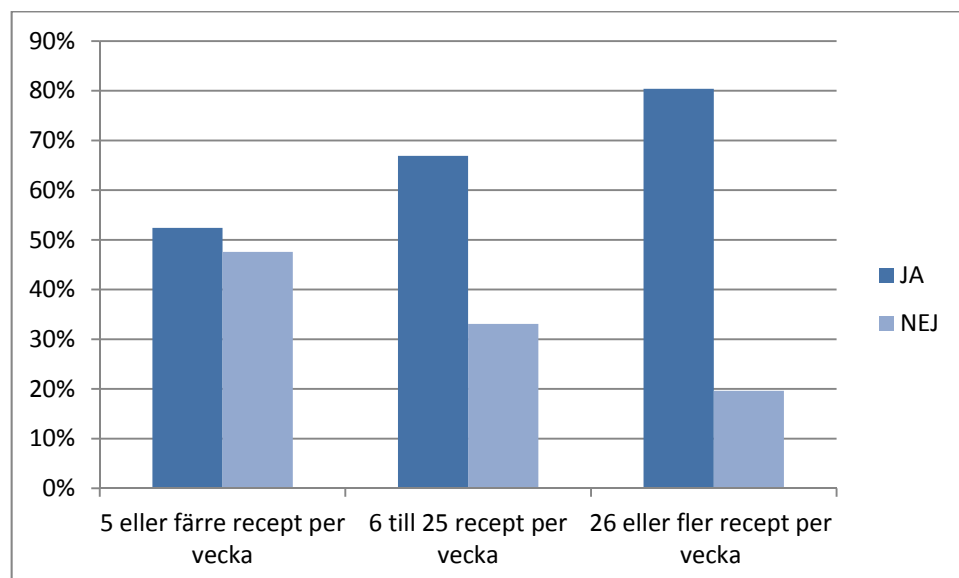
I denna undersökning ingick även frågor med öppet svarsalternativ, det vill säga den svarande har fått möjlighet att svara fritt utifrån egen erfarenhet och uppfattning. Nästan hälften av de svarande har utnyttjat denna möjlighet, men TLV har i denna rapport inte haft möjlighet att redovisa dessa svar eftersom de är omfattande. Fritextsvaren kommer istället att analyseras systematiskt och redovisas senare.

4 Resultat

4.1 Kännedom om TLV

Bland apotekspersonalen svarade samtliga att de kände till TLV sedan tidigare medan det bland förskrivarna var 65 procent som uppgav att de gjorde det. Förskrivare som svarat att de inte skriver ut några recept en normalvecka och de som skrev ut ett till fem recept per vecka svarade i högre grad nej på om de kände till TLV sedan tidigare. Detta jämfört med de två grupper som skrev ut flest recept per vecka, se diagram 1. De som svarat att de kände till TLV sedan tidigare fick svara på ytterligare frågor om TLV.

Diagram 1. Förskrivare: Kände du till TLV innan du fick denna enkät?



4.2 TLV:s beslut

Bland de förskrivare som kände till TLV sedan tidigare uppger 65 procent att de har läst något beslut från TLV. Även här framkommer att de som skriver ut fler recept per vecka har läst fler beslut jämfört med dem som skriver ut få eller inga recept. Inom öppenvården har läkare, i förhållande till sjuksköterskor och barnmorskor, läst fler beslut från TLV.

På påståendet om apotekspersonal och förskrivare känner tilltro till TLV:s beslut, svarade 64 procent respektive 66 procent av dem som kände till TLV sedan tidigare, att det stämmer mycket bra eller stämmer ganska bra, se diagram 2 och 3. Av apotekspersonal var det 20 procent som svarade att det stämmer ganska dåligt. Motsvarande siffra bland förskrivare var 9 procent. Nio procent av apotekspersonalen svarade att det stämmer mycket dåligt.

Bland förskrivarna var siffran 3 procent. Det är emellertid 21 procent bland förskrivarna som svarar att de inte har någon uppfattning. Motsvarande siffra hos apotekspersonal var 7 procent.

Diagram 2, Påstående till apotekspersonal: Du känner tilltro till TLV:s beslut

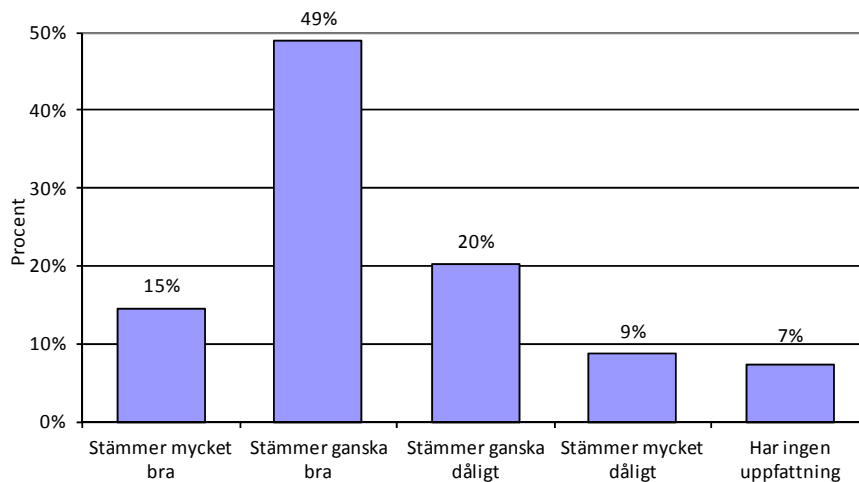
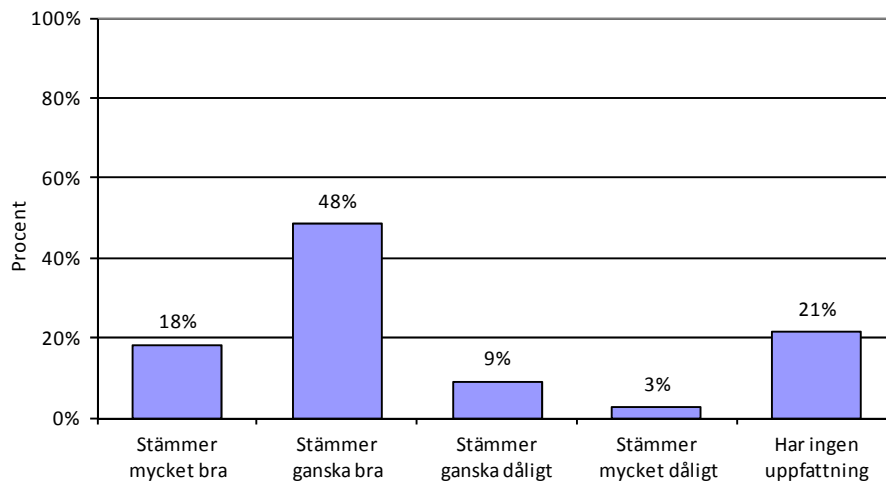


Diagram 3, Påstående till förskrivare: Du känner tilltro till TLV:s beslut.



Diskussion

Kännedomen om TLV hos apotekspersonal var 100 procent medan nästan två tredjedelar av förskrivarna kände till TLV.

Att förskrivare känner till TLV är inte en nödvändig förutsättning för att de ska kunna följa våra beslut. Som förskrivare får man information om vilka läkemedel som ingår i högkostnadsskyddet från många olika källor som till exempel Läkemedelskommittéernas information, FASS, förskrivarstöd/journalstöd eller från tidskriften *Information från Läkemedelsverket*.

Det är en relativt hög andel av förskrivarna som känner till TLV som har läst beslut från TLV, och man ser även att de som skriver ut fler recept i ökande grad känner till TLV. Denna fråga ställdes inte till apotekspersonal eftersom de är inte är de som skriver ut recepten.

4.3 Uppfattningar om TLV

Apotekspersonal och förskrivare som kände till TLV sedan tidigare fick ta ställning till fyra påståenden som ingår i TLV:s värdegrund:

1. TLV är en myndighet som kännetecknas av hög trovärdighet
2. TLV är en myndighet som kännetecknas av öppenhet
3. TLV är en myndighet som kännetecknas av hög kompetens
4. TLV är en myndighet som arbetar för att de pengar som går till att subventionera läkemedel ska användas så effektivt som möjligt

Resultatet för påstående 1-3 presenteras i diagram 4 och 5.

Det är 49 procent av apotekspersonalen och 62 procent av förskrivarna som svarat att det stämmer mycket bra eller stämmer ganska bra att TLV är en myndighet som kännetecknas av hög trovärdighet.

Av apotekspersonalen är det 55 procent som svarat att det stämmer mycket bra eller att det stämmer ganska bra att TLV kännetecknas av hög kompetens. Bland förskrivare är motsvarande siffra 61 procent.

Bland apotekspersonalen är det 27 procent som svarat att det stämmer mycket bra eller ganska bra att TLV kännetecknas av öppenhet. Motsvarande siffra är 37 procent i gruppen förskrivare.

Många av de som svarat har dock ingen uppfattning i ovanstående påståenden, framför allt gäller det påståendena om öppenhet.

Diagram 4. De bland apotekspersonalen som kände till TLV sedan tidigare anser att:

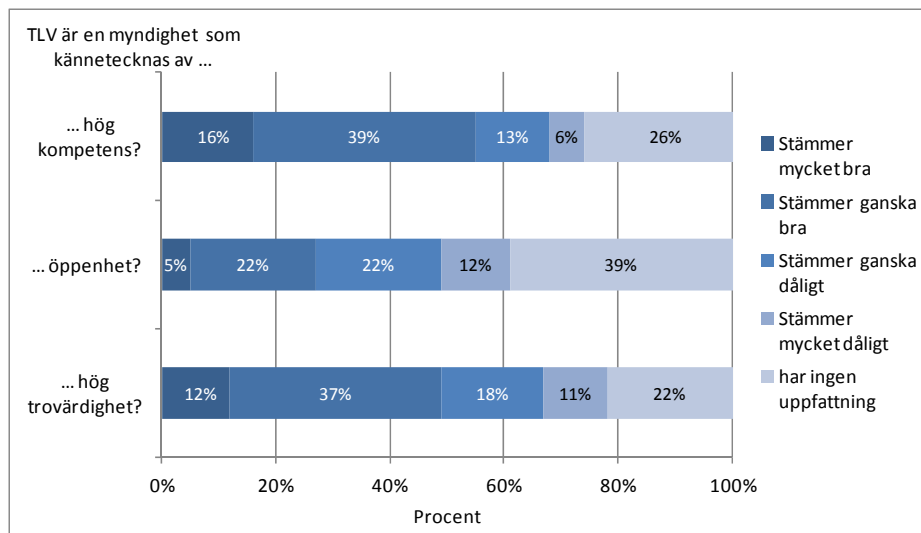
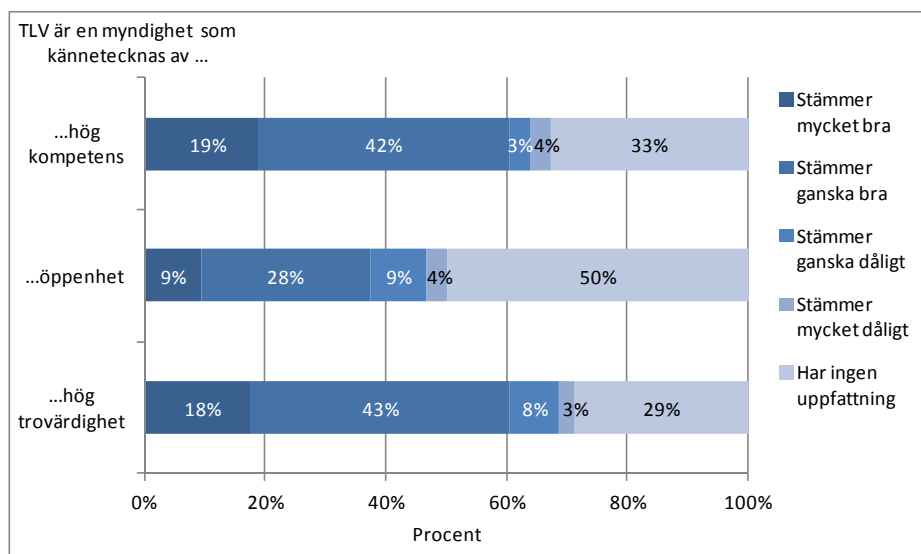


Diagram 5. De bland förskrivarna som kände till TLV sedan tidigare anser att:



Bland apotekspersonalen är det 74 procent som har svarat att det stämmer mycket bra eller stämmer ganska bra att TLV är en myndighet som arbetar för kostnadseffektivitet (påstående 4). Motsvarande siffra för förskrivare är 66 procent.

Diskussion

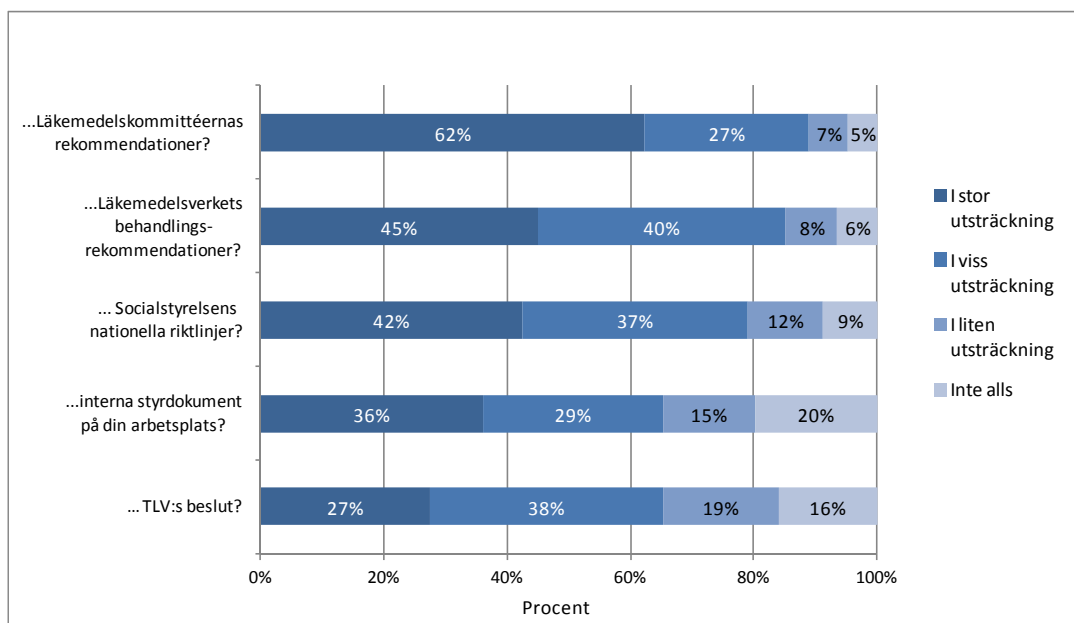
Vi undersökte målgruppernas attityder till TLV:s värdegrund det vill säga öppenhet, kompetens, trovärdighet och kostnadseffektivitet bland de som kände till TLV sedan tidigare. Vår ambition är att fortsätta det kontinuerliga arbetet med vår värdegrund hos våra målgrupper och följa upp dessa.

Den del som både apotekspersonal och förskrivare instämde minst i är att TLV kännetecknas av öppenhet. Innebörden av öppenhet kan variera och vi definierade inte vad vi menade med öppenhet. Det kan betyda olika saker. Detta kan ha avspeglats i resultaten. Vår möjlighet att ge information är i vissa fall begränsad på grund av sekretess och annan lagstiftning. Öppenhet kan också handla om i vilken utsträckning vi är tillgängliga per mejl, per telefon etc. samt hur synliga vi är. TLV diskuterar öppenhetsfrågan kontinuerligt utifrån både interna respektive externa behov, för att i den mån det är möjligt utifrån gällande lagstiftning öka öppenheten.

En stor del av både apotekspersonal och förskrivare svarar att de förknippar TLV med hög kompetens och hög trovärdighet, förskrivare i något högre utsträckning än apotekspersonal.

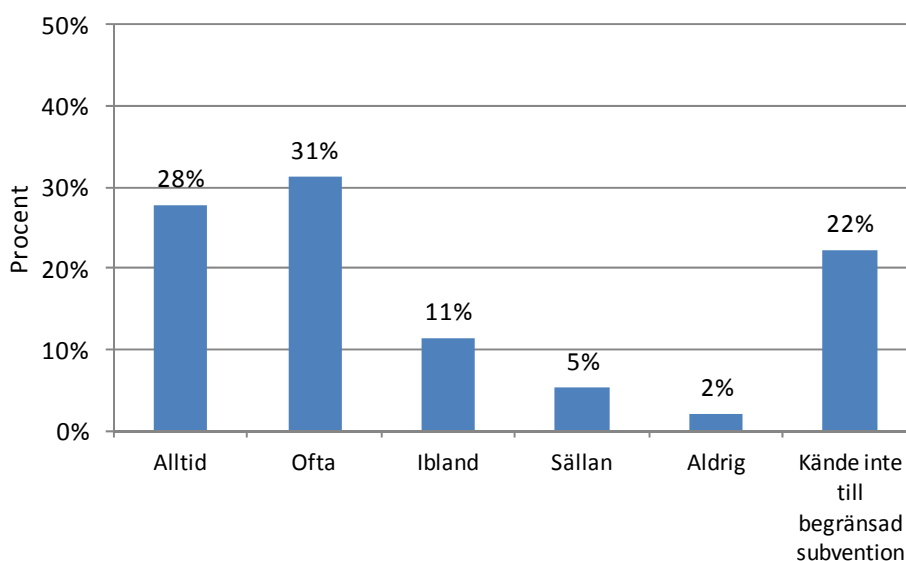
Förskrivarna blev även tillfrågade om vilken informationskälla som påverkade valet av förskrivet läkemedel mest, se diagram 6. Majoriteten, 62 procent, uppger att läkemedelskommitteernas rekommendationer påverkar vilket läkemedel som förskrivs. Av de alternativ som förskrivarna hade att välja mellan upplevde man att TLV:s beslut är de som påverkar dem minst. De som skriver ut 26 recept eller fler per vecka upplever i något större utsträckning, 32 procent, än övriga grupper att det påverkas av TLV:s beslut.

Diagram 6. Fråga till förskrivare som kände till TLV sedan tidigare: När du väljer vilket läkemedel du ska skriva ut, i hur stor utsträckning påverkas du av ...



Vi bad även samtliga förskrivare att besvara om de följde begränsad subvention, det vill säga att läkemedlet endast ingår i högkostnadsskyddet för ett visst användningsområde eller en viss patientgrupp, se diagram 7. En majoritet av förskrivarna, 59 procent, följer alltid eller ofta dessa begränsningar men 22 procent uppger sig inte känna till begränsad subvention. Bland de förskrivare som skriver ut fler än 26 recept per vecka är det 9 procent som uppger att de inte känner till begränsad subvention.

Diagram 7, Fråga till samtliga förskrivare: Brukar du som förskrivare följa begränsningar gällande subvention?



Diskussion

Att förskrivare känner till TLV är som tidigare nämnts inte nödvändigtvis en förutsättning för att de ska kunna följa våra beslut. Det är rimligt att anta att alla förskrivare påverkas av TLV:s beslut, en del utan att känna till TLV. Som förskrivare får man information om vilka läkemedel som ingår i förmånssystemet med eller utan begränsning från många olika källor.

TLV förmedlar idag information om exempelvis begränsad subvention till de personer i landstingen som arbetar med att informera förskrivare och styra förskrivningen (läkemedelsenheter/läkemedelskommittéer eller motsvarande).

De flesta landsting informerar idag förskrivarna om begränsad subvention direkt i förskrivarstödet eller journalsystemet där informationen om subvention hämtas från SIL, Svensk Informationsdatabas för Läkemedel.

Resultatet av den här undersökningen visar att det är viktigt att öka kännedomen och följsamheten till begränsad subvention. För att nå detta är det viktigt att utveckla förskrivarstöden/ journalsystemen i de landsting där information om begränsad subvention saknas i förskrivningsögonblicket. I dagsläget är det enligt Center för eHälsa¹ i samverkan två landsting, Norrbottens läns landsting och Stockholms läns landsting, som inte är anslutna för att kunna ta emot TLV:s förmånsbegränsningar.

¹ http://www.cehis.se/cehis_anslutningar/