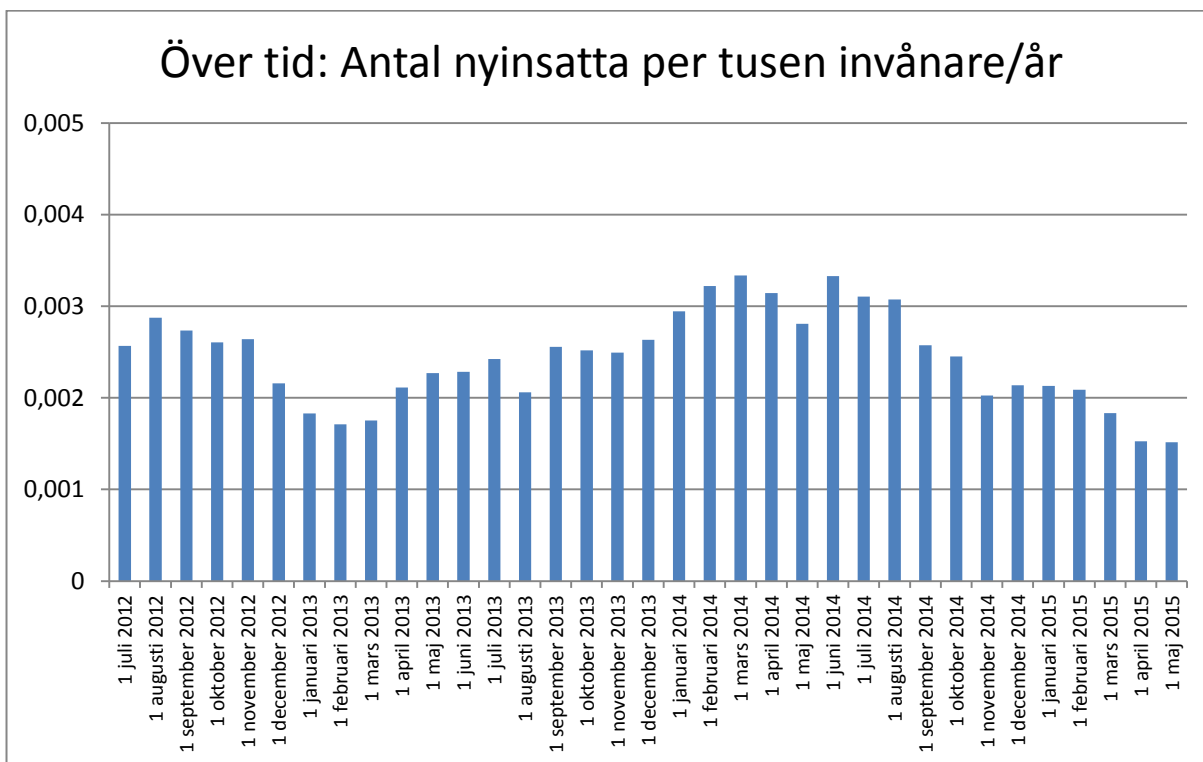
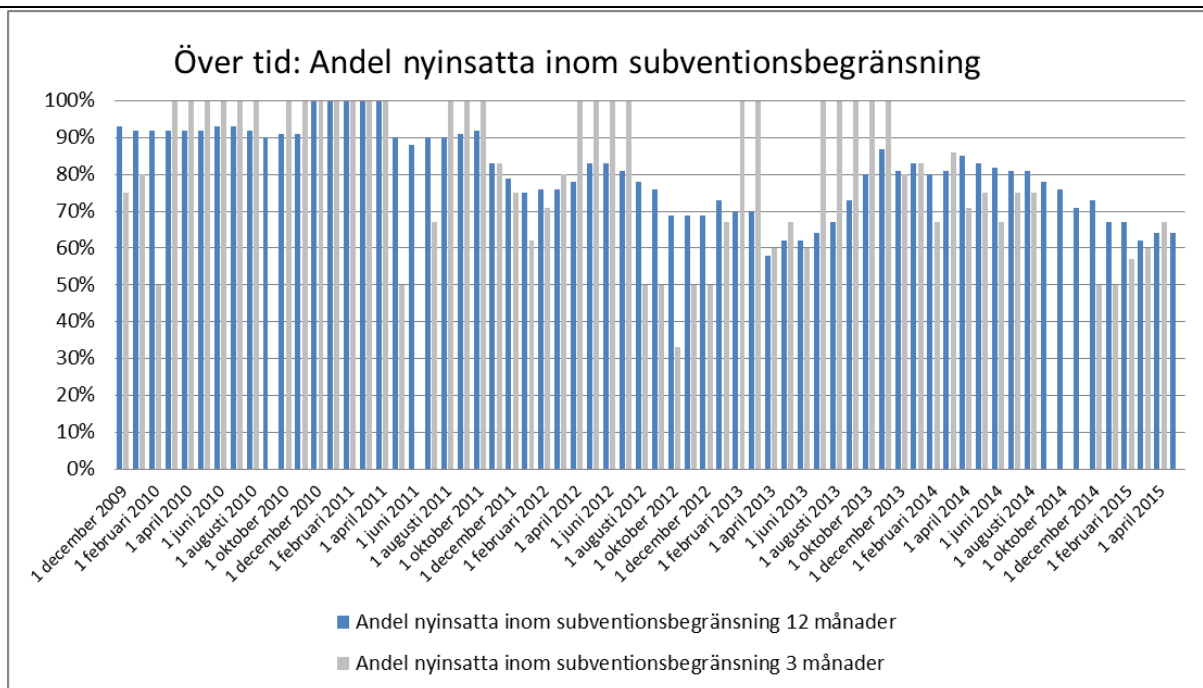


## Läkemedlet subventioneras vid:

Behandling av patienter som tidigare behandlats med Revatio (sildenafil), Tracleer (bosentan) och Ventavis (iloprost) men där dessa läkemedel inte haft önskad effekt.



**Metod**

Uppföljningen av efterlevnaden till subventionsbegränsningen baseras på data från läkemedelsregistret på Socialstyrelsen. Vi har valt att granska efterlevnad vid nyinsättning då denna reflekterar aktuell praxis och är mer påverkbar. Det gör även resultaten mer tolkningsbara. Metoden har tagits fram i ett samarbete mellan TLV och landstingsföreträdare. Berörda företag har getts möjlighet att komma med synpunkter. Följande metod ligger bakom data till graferna på föregående sida. Se [TLV.se/efterlevnad](http://TLV.se/efterlevnad) för en mer detaljerad metodbeskrivning.

**Fråga till läkemedelsregistret**

Hur många individer nyinsattes på produkten under en specifik tidsrymd? Vilka tidigare behandlingar hade de expedierats?

- Definitioner i fråga:
  - *Nyinsatt*: Individen expedieras läkemedlet på apotek och har inte expedierats läkemedlet under de föregående 36 månaderna.
  - *Tidigare behandlingar*: sildenafil (Go4BE03), tadalafil (Go4BE08), iloprost (Bo1AC11), bosentan (Co2KX01) och ambrisentan (Co2KX02) angivna på sjuvärdig ATC-nivå. För sildenafil och tadalafil inkluderas bara expeditioner som förskrivits med förmån.
  - *Tidsrymd*: Månad
  - *Geografisk uppdelning*: Riket

**Analys**

TLV har endast haft tillgång till aggregerade data från registret. Då antalet nyinsättningar är litet är det inte meningsfullt att analysera skillnader mellan landsting. Data från registret analyserades avseende andel nyinsättningar som skedde inom subventionsbegränsningen. Det gjordes efter följande definition:

- Nyinsättning av läkemedlet som tidigare (36 månader) föregåtts av expedition av något tidigare läkemedel enligt tidigare behandlingar ovan. Detta är en inkluderande definition som beror på att data endast finns tillgänglig för expeditioner 3 år bakåt i tiden.

**Svagheter i analys**

Det totala antalet nyinsättningar under ett år är cirka 14 stycken. Resultatet blir därför mycket känsligt för eventuell slumpvariation. Iloprost har också en stor användning inom slutenvården, vilket kan leda till att dess användning inte registreras i analysen.

**Konsekvenser på kostnader för samhället**

En beräkning av vilka merkostnader en låg efterlevnad av subventionsbegränsningen för Remodulin medför kompliceras av att antalet olika behandlingsalternativ är stort och att doseringen varierar.

I de flesta fall överstiger merkostnaden per dag 500 kronor (AUP).

**Ytterligare data**

Ytterligare data, till exempel landstingsspecifik utveckling över tid, finns att hämta på [www.tlv.se/efterlevnad](http://www.tlv.se/efterlevnad)