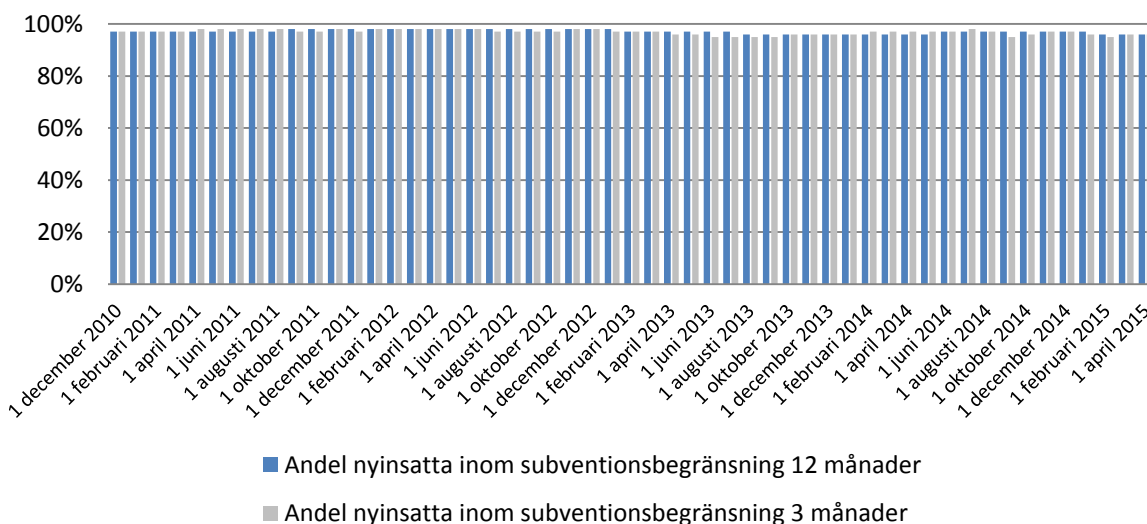


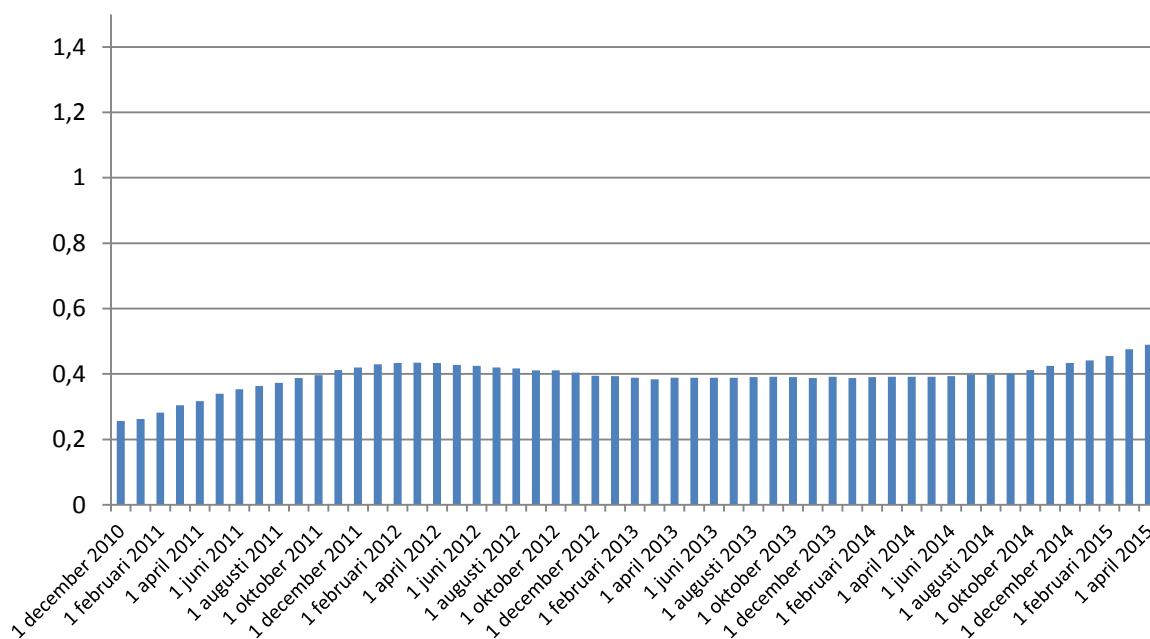
## Läkemedlet subventioneras för:

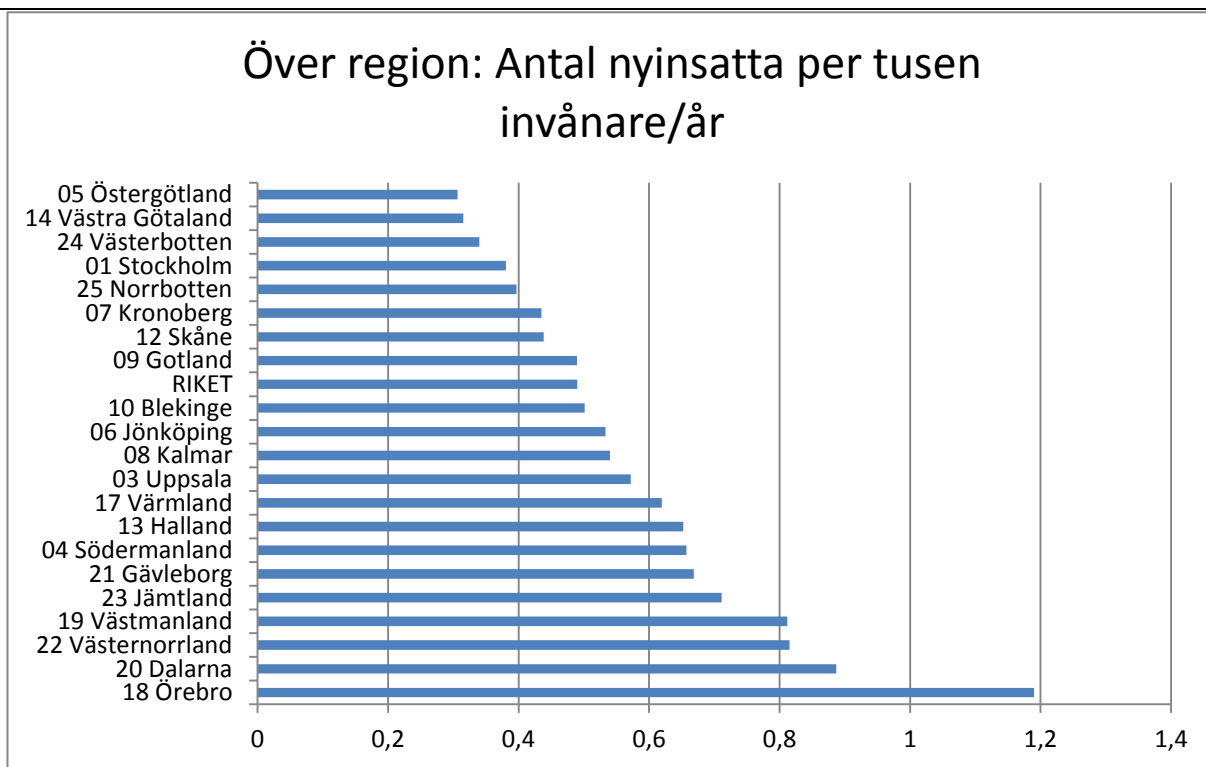
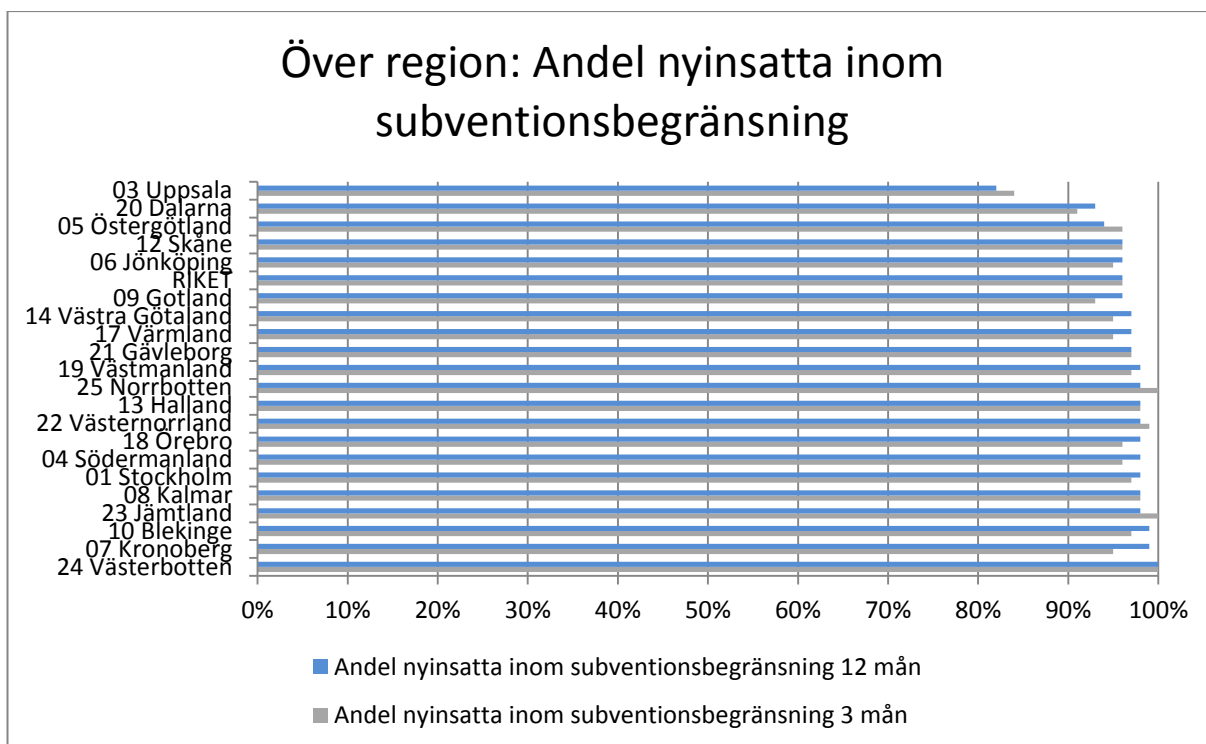
- *patienter som först har provat metformin, SU eller insulin, eller där dessa inte är lämpliga.*

### Över tid: Andel nyinsatta inom subventionsbegränsning



### Över tid: Antal nyinsatta per tusen invånare/år





**Metod**

Uppföljningen av efterlevnaden till subventionsbegränsningen baseras på data från läkemedelsregistret på Socialstyrelsen. Vi har valt att granska efterlevnad vid nyinsättning då denna reflekterar aktuell praxis och är mer påverkbar. Det gör även resultaten mer tolkningsbara. Metoden har tagits fram i ett samarbete mellan TLV och landstingsföreträdare. Berörda företag har getts möjlighet att komma med synpunkter. Följande metod ligger bakom data till graferna på föregående sida. Se [TLV.se/efterlevnad](http://TLV.se/efterlevnad) för en mer detaljerad metodbeskrivning.

**Fråga till läkemedelsregistret**

Hur många individer nyinsattes på produkten under en specifik tidsrymd? Vilka tidigare behandlingar hade de expedierats?

- Definitioner i fråga:
  - *Nyinsatt*: Individen expedieras läkemedlet på apotek och har inte expedierats läkemedlet under de föregående 36 månaderna.
  - *Tidigare behandlingar*: Insuliner och analoger (A10A) och Blodglukossänkande medel, exkl. insuliner (A10B) angivna på sjuställig ATC-nivå.
  - *Tidsrymd*: Månad
  - *Geografisk uppdelning*: Landsting där individen är folkbokförd vid tillfället för nyinsättning.

**Analys**

TLV har endast haft tillgång till aggregerade data från registret. Data från registret analyserades avseende andel nyinsättningar som skedde inom subventionsbegränsningen. Det gjordes efter följande definitioner:

- Individer med tidigare behandling (36 månader) med insulin (A10A), metformin (A10BA02, A10BD05), sulfonureider (A10BB) eller tidigare behandling med annat subventionsbegränsat inkretinläkemedel. Anledningen till att även andra inkretinläkemedel inkluderas är att dessa kan ha satts in inom subventionsbegränsningen vid ett tidigare tillfälle som inte inkluderas i analysens tidsram.

**Svagheter i analys**

Utformningen av begränsningstexten leder till svårigheter att definiera vilken som är en rimlig målnivå för efterlevnaden till subventionsbegränsningen.

**Konsekvenser på kostnader för samhället**

Då efterlevnaden till subventionsbegränsningen är hög har ingen beräkning av merkostnad gjorts.

**Ytterligare data**

Ytterligare data, till exempel landstingsspecifik utveckling över tid, finns att hämta på [www.tlv.se/efterlevnad](http://www.tlv.se/efterlevnad)