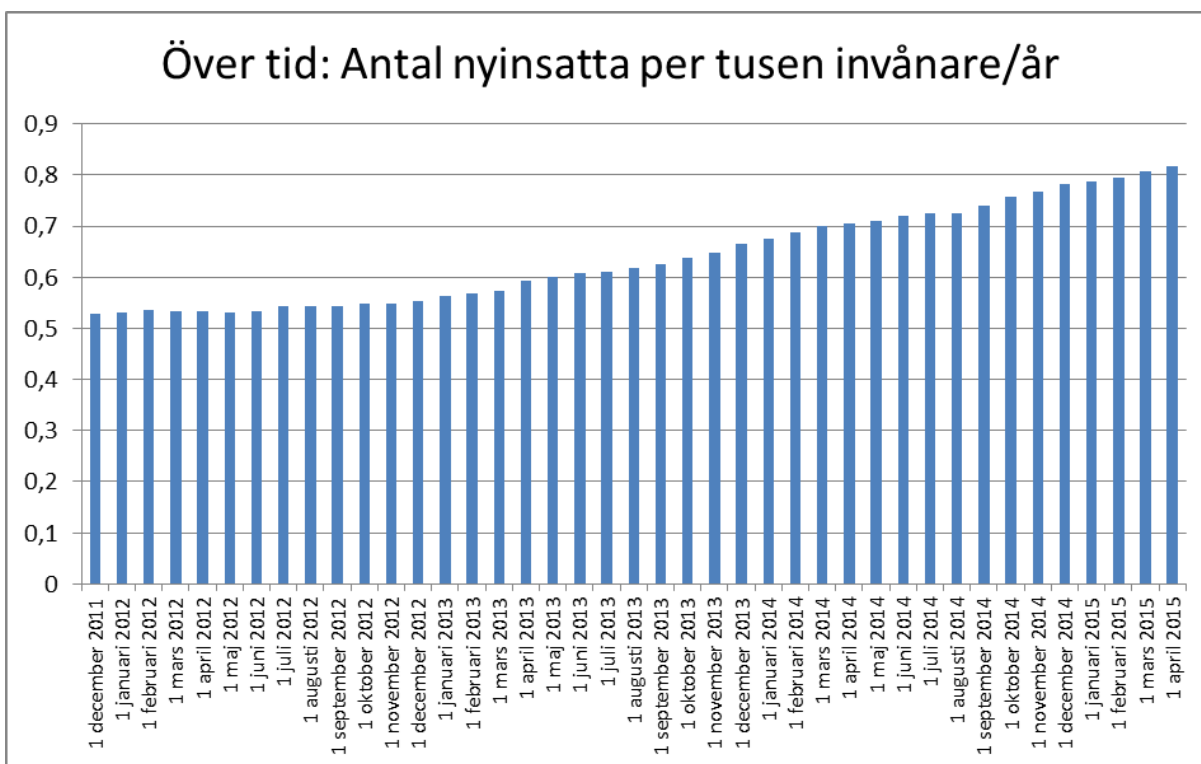
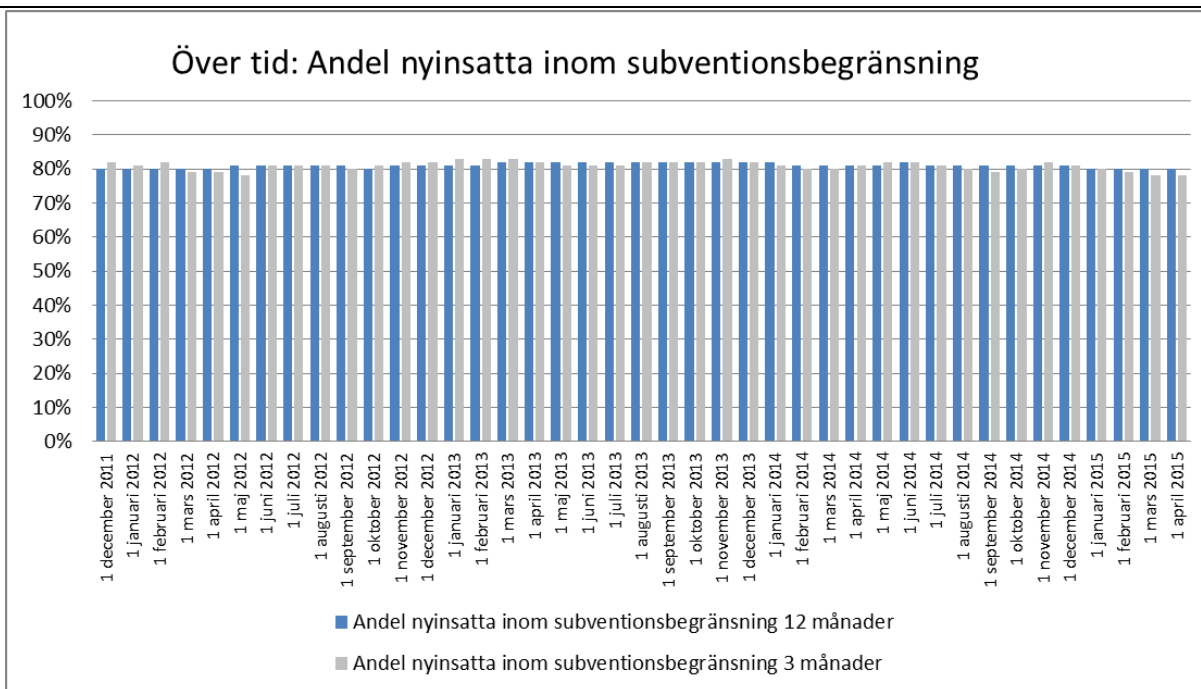
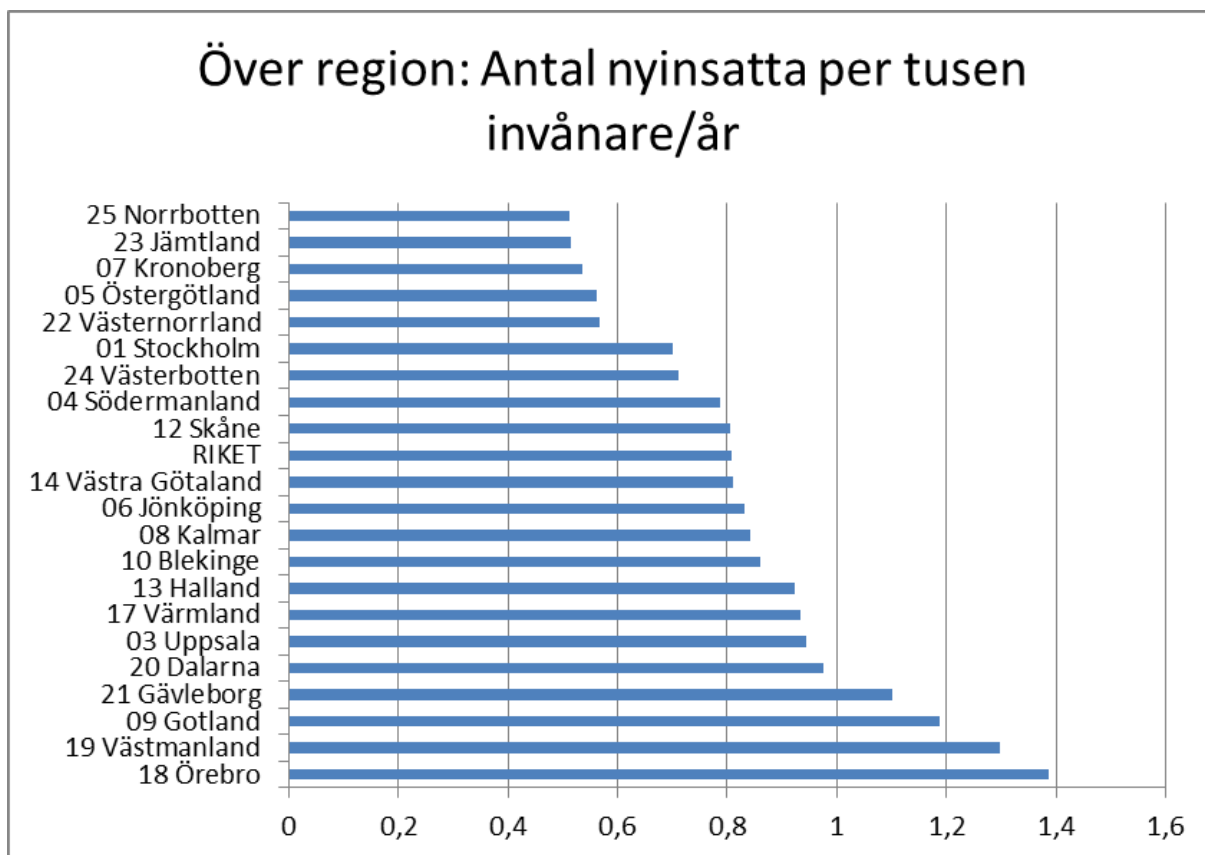
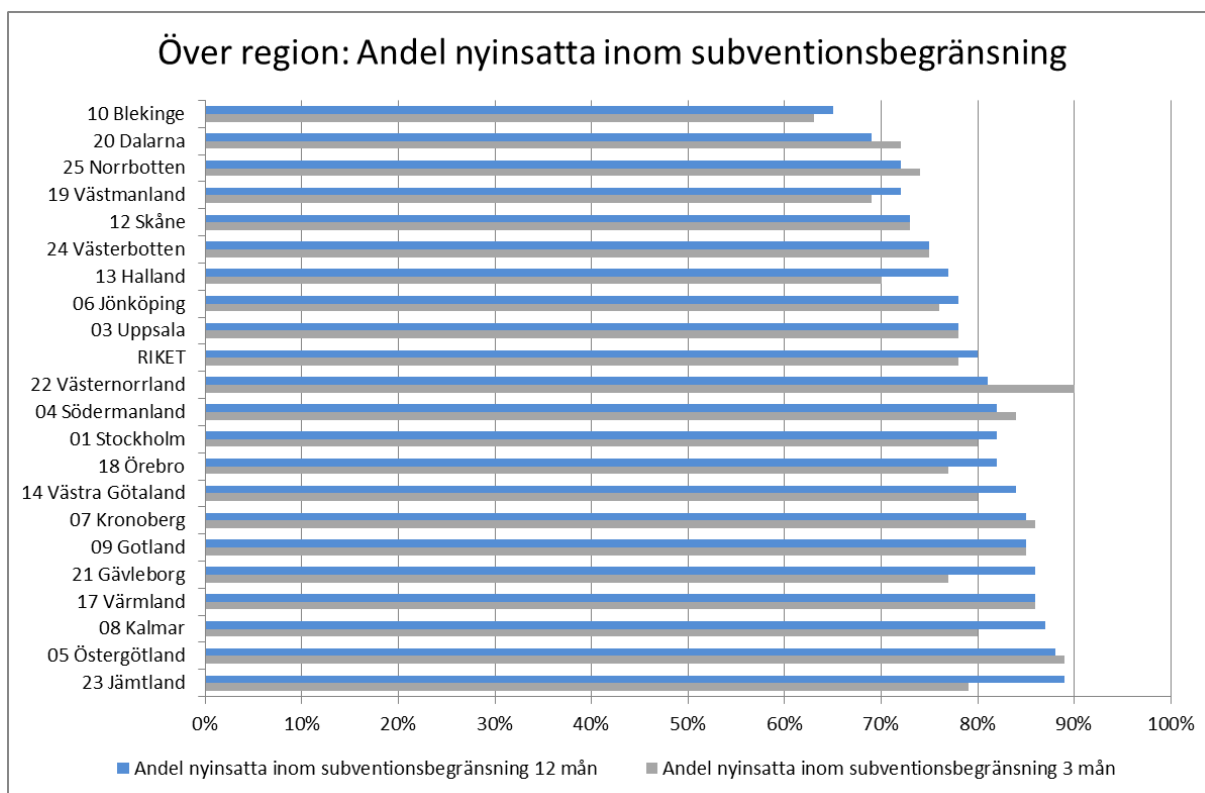


Läkemedlet subventioneras vid:

- *typ 1-diabetes*
- *typ 2-diabetes* endast för patienter där annan insulinbehandling inte räcker till för att nå behandlingsmålet på grund av upprepade hypoglykemier





Metod

Uppföljningen av efterlevnaden till subventionsbegränsningen baseras på data från läkemedelsregistret på Socialstyrelsen. Vi har valt att granska efterlevnad vid nyinsättning då denna reflekterar aktuell praxis och är mer påverkbar. Det gör även resultaten mer tolkningsbara. Metoden har tagits fram i ett samarbete mellan TLV och landstingsföreträdare. Berörda företag har getts möjlighet att komma med synpunkter. Följande metod ligger bakom data till graferna på föregående sida. Se TLV.se/efterlevnad för en mer detaljerad metodbeskrivning.

Fråga till läkemedelsregistret

Hur många individer nyinsattes på produkten under en specifik tidsrymd? Vilka tidigare behandlingar hade de expedierats?

- Definitioner i fråga:
 - *Nyinsatt*: Individen expedieras läkemedlet på apotek och har inte expedierats läkemedlet under de föregående 36 månaderna.
 - *Tidigare behandlingar*: Insuliner och analoger (A10A) och Blodglukossänkande medel, exkl. insuliner (A10B) angivna på sjuställig ATC-nivå.
 - *Tidsrymd*: Månad
 - *Geografisk uppdelning*: Landsting där individen är folkbokförd vid tillfället för nyinsättning.

Analys

TLV har endast haft tillgång till aggregerade data från registret. Data från registret analyserades avseende andel nyinsättningar som skedde inom subventionsbegränsningen. Det gjordes efter följande definitioner:

- *Insättning vid typ 1-diabetes*: patient har inte expedierats blodglukossänkande medel, exkl. insuliner (A10B) tidigare (36 månader).
- *Vid typ 2-diabetes*: De individer med tidigare behandling (36 månader) med medellångverkande insulin (A10AC el. A10AD) samt även tidigare behandling med långverkande insulin (A10AE).

Svagheter i analys

Företaget som marknadsför Lantus har i en kommentar på underlaget lyft att TLV i samband med genomgången av läkemedel vid diabetes bedömde att "till patienter som behöver hjälp med sin injicering så framstår de långverkande insulinanalogerna som kostnadseffektiva". Vilket också av företaget anges motsvara liknande resonemang i Socialstyrelsens nationella riktlinjer för diabetesvården. En uppskattning av storleken på denna grupp har inte redovisats. Om gruppen är stor påverkar detta en bedömning av vad som är att betrakta som en rimlig målnivå för användningen av Lantus inom subventionsbegränsningen.

I analysen inkluderas patienter som inom subventionsbegränsningen oavsett anledning till byte av insulin.

Konsekvenser på kostnader för samhället

Vid beräkningen av vilka merkostnader en låg efterlevnad av subventionsbegränsningen för Lantus medför har Insulatard 40 enheter per dag (8,08 kr) använts som jämförelsealternativ. Kostnaden för Lantus beräknas baserat på användningen av 30 till 40 enheter per dag (10,84 resp. 14,45 kr).

Användning av Lantus istället för mindre kostsamma alternativ leder till en merkostnad på mellan 2,6 till 6,3 kronor (AUP) per dag.

Ytterligare data

Ytterligare data, till exempel landstingsspecifik utveckling över tid, finns att hämta på www.tlv.se/efterlevnad