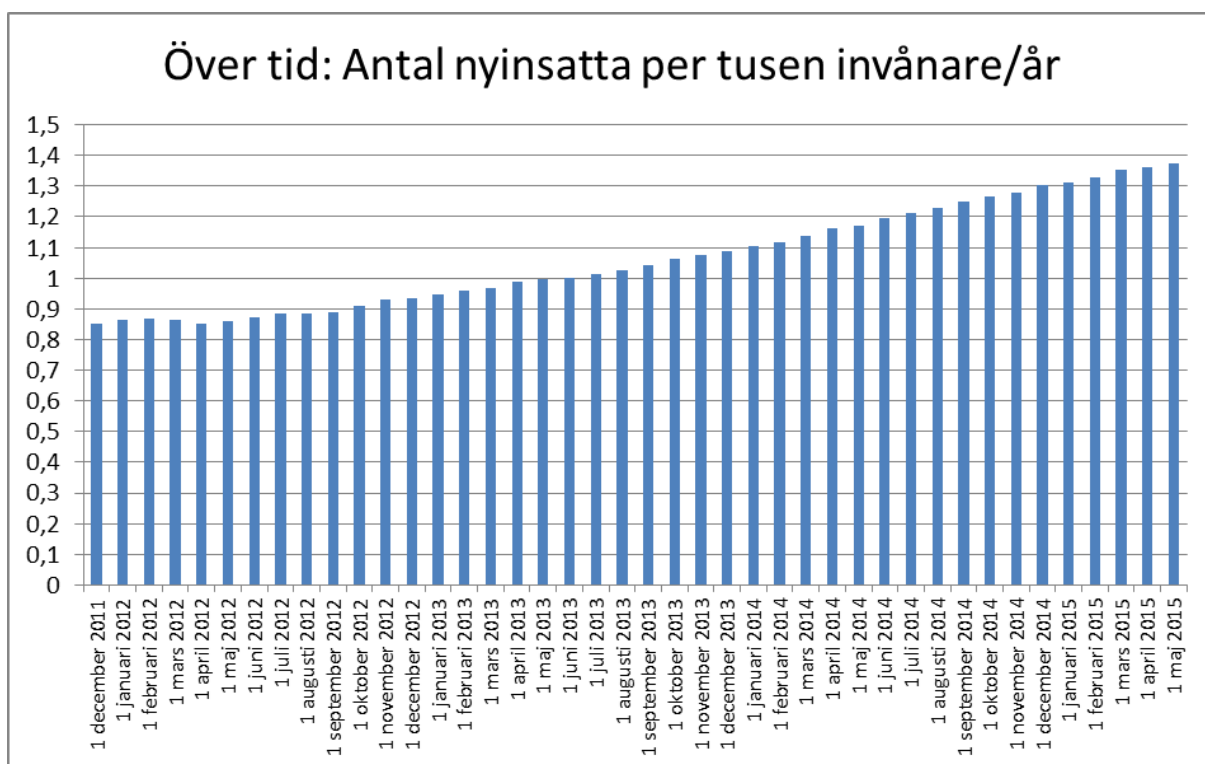
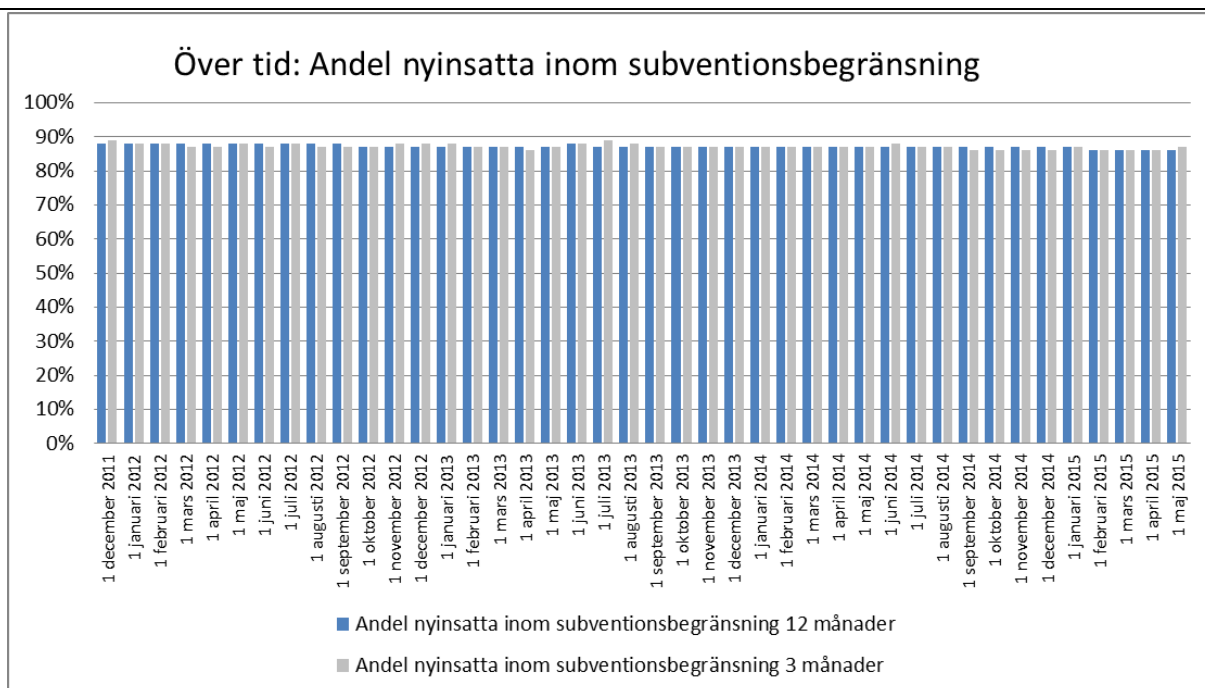
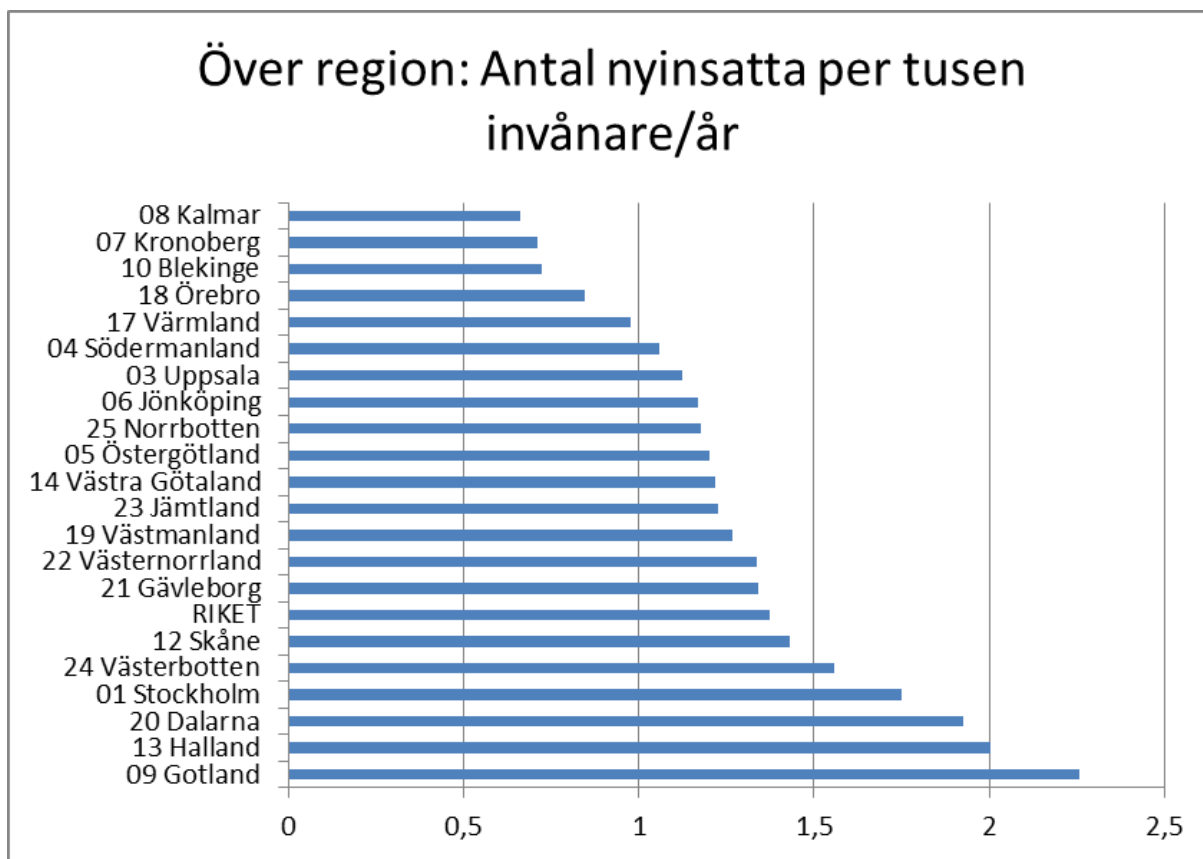
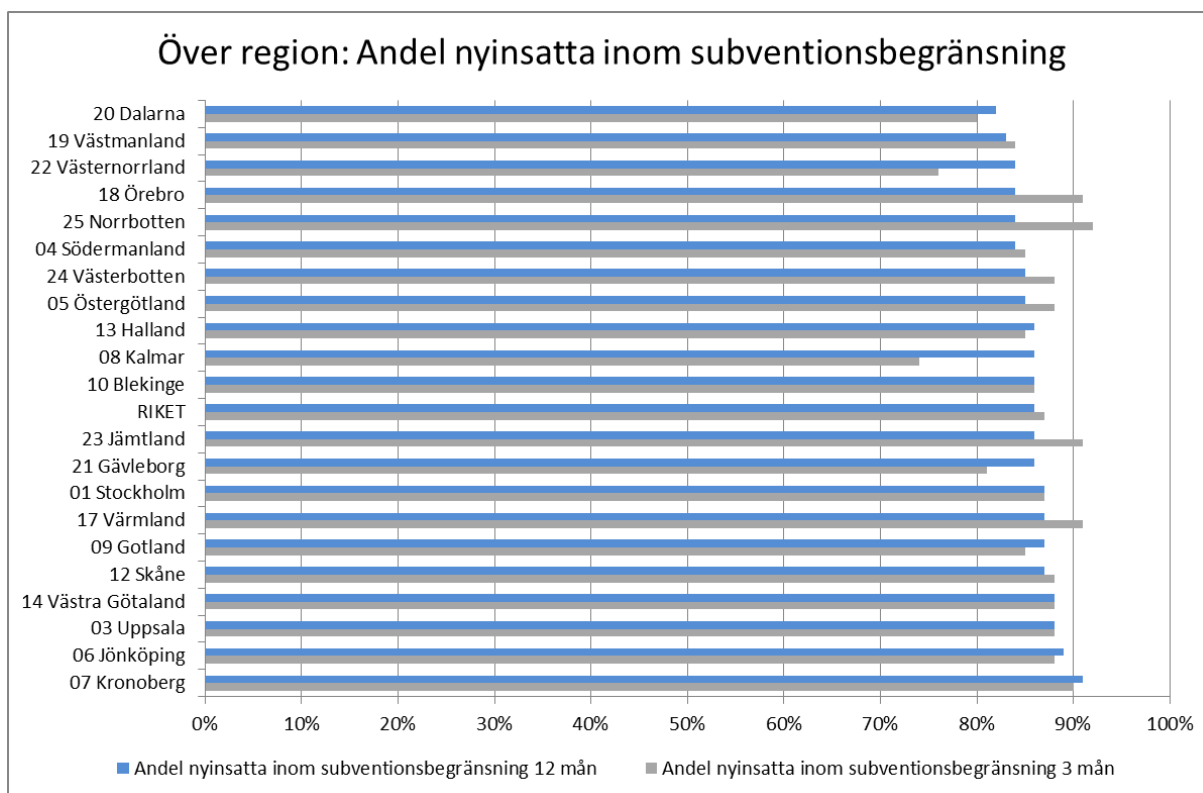


## Läkemedlet subventioneras endast:

- som ett andrahandsmedel för patienter som på grund av biverkningar inte tolererat och därmed inte nått behandlingsmålet med SSRI eller annat läkemedel mot depression.





#### Metod

Uppföljningen av efterlevnaden till subventionsbegränsningen baseras på data från läkemedelsregistret på Socialstyrelsen. Vi har valt att granska efterlevnad vid nyinsättning då denna reflekterar aktuell praxis och är mer påverkbar. Det gör även resultaten mer tolkningsbara. Metoden

har tagits fram i ett samarbete mellan TLV och landstingsföreträdare. Berörda företag har getts möjlighet att komma med synpunkter. Följande metod ligger bakom data till graferna på föregående sida. Se [TLV.se/efterlevnad](http://TLV.se/efterlevnad) för en mer detaljerad metodbeskrivning.

### Fråga till läkemedelsregistret

Hur många individer nyinsattes på produkten under en specifik tidsrymd? Vilka tidigare behandlingar hade de expedierats?

- Definitioner i fråga:
  - *Nyinsatt*: Individen expedieras läkemedlet på apotek och har inte expedierats läkemedlet under de föregående 36 månaderna.
  - *Tidigare behandlingar*: Antidepressiva medel (NO6A) angivna på sjuställig ATC-nivå. Voxra identifieras baserat på produktnamn då substansen även ingår i rökavvänjningsmedel.
  - *Tidsrymd*: Månad
  - *Geografisk uppdelning*: Landsting där individen är folkbokförd vid tillfället för nyinsättning.

### Analys

TLV har endast haft tillgång till aggregerade data från registret. Data från registret analyserades avseende andel nyinsättningar som skedde inom subventionsbegränsningen. Det gjordes efter följande definitioner:

- *Patienter som tidigare (36 månader) behandlats med annat antidepressivt läkemedel (NO6A) dock ej amitriptylin.*

### Svagheter i analys

Det är möjlighet att en andel av de patienter som expedieras läkemedlet har behandlats med annat antidepressivt läkemedel inom slutenvården och fått biverkningar. Den felkällan undersöktes i samband med en omprövning av det antidepressiva läkemedlet Cymbalta (187/2012) och bedömdes då som liten.

### Konsekvenser på kostnader för samhället

Vid beräkningen av vilka merkostnader en låg efterlevnad av subventionsbegränsningen för Voxra medför har citalopram 10 mg per dag (0,7 kr) använts som jämförelsealternativ. Kostnaden för Voxra beräknas baserat på användningen av 150 eller 300 mg per dag (8,9 resp. 16,9 kr).

Användning av Voxra istället för likvärdiga mindre kostsamma alternativ leder till en merkostnad på mellan 8,2 till 15,2 kronor (AUP) per dag.

### Ytterligare data

Ytterligare data, till exempel landstingsspecifik utveckling över tid, finns att hämta på [www.tlv.se/efterlevnad](http://www.tlv.se/efterlevnad)