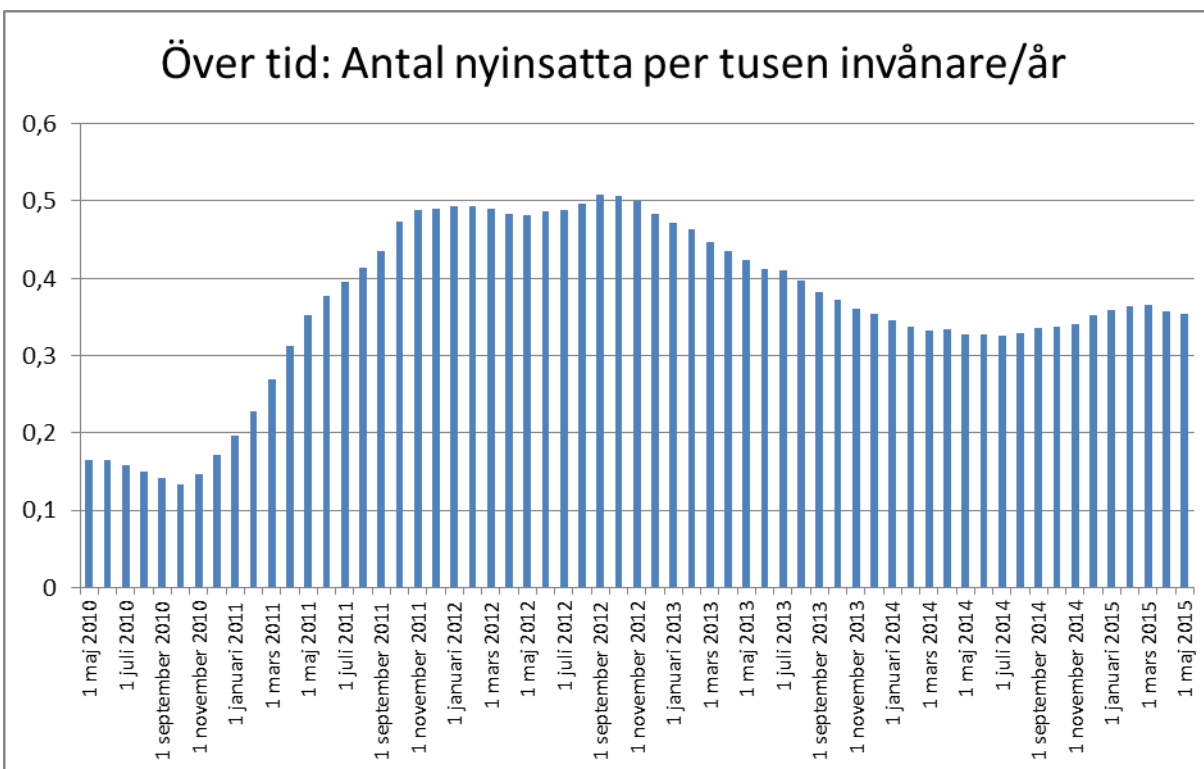
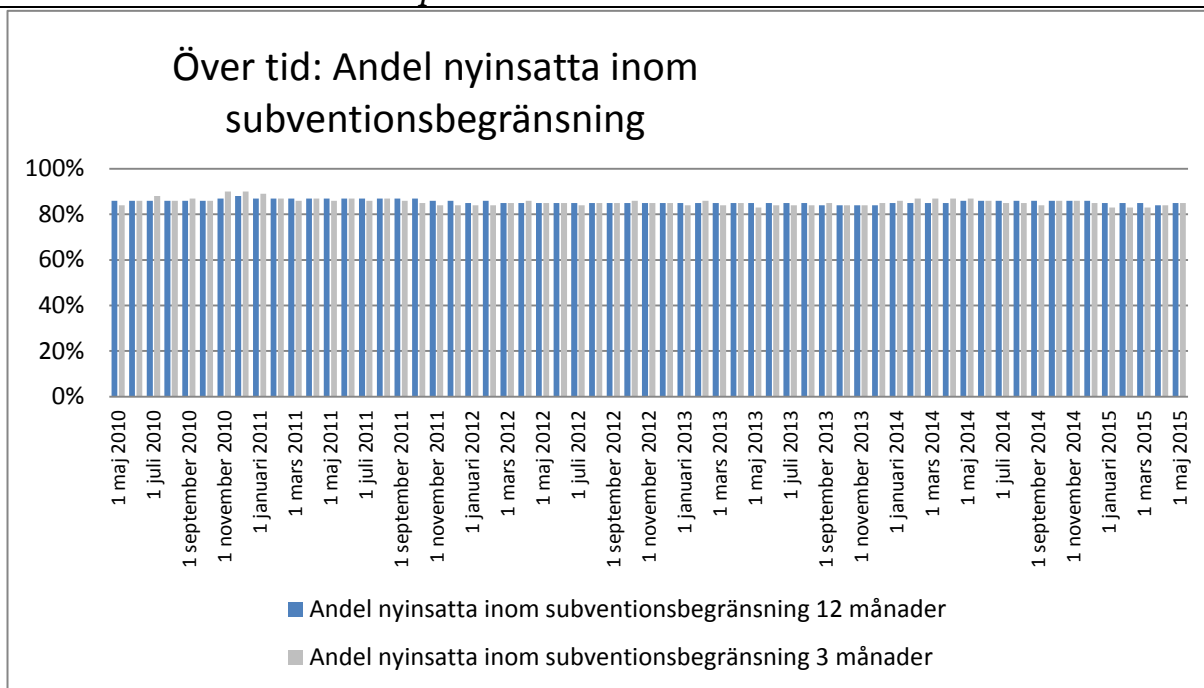
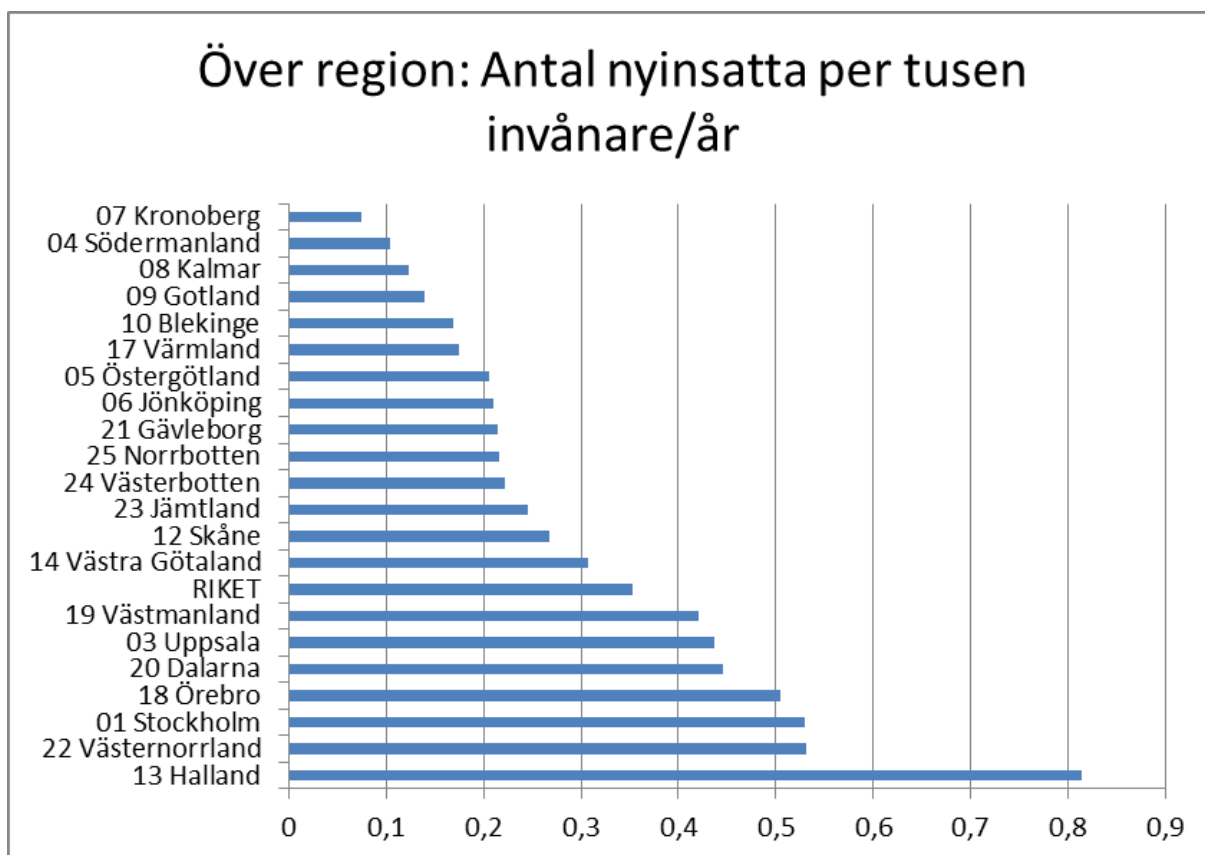
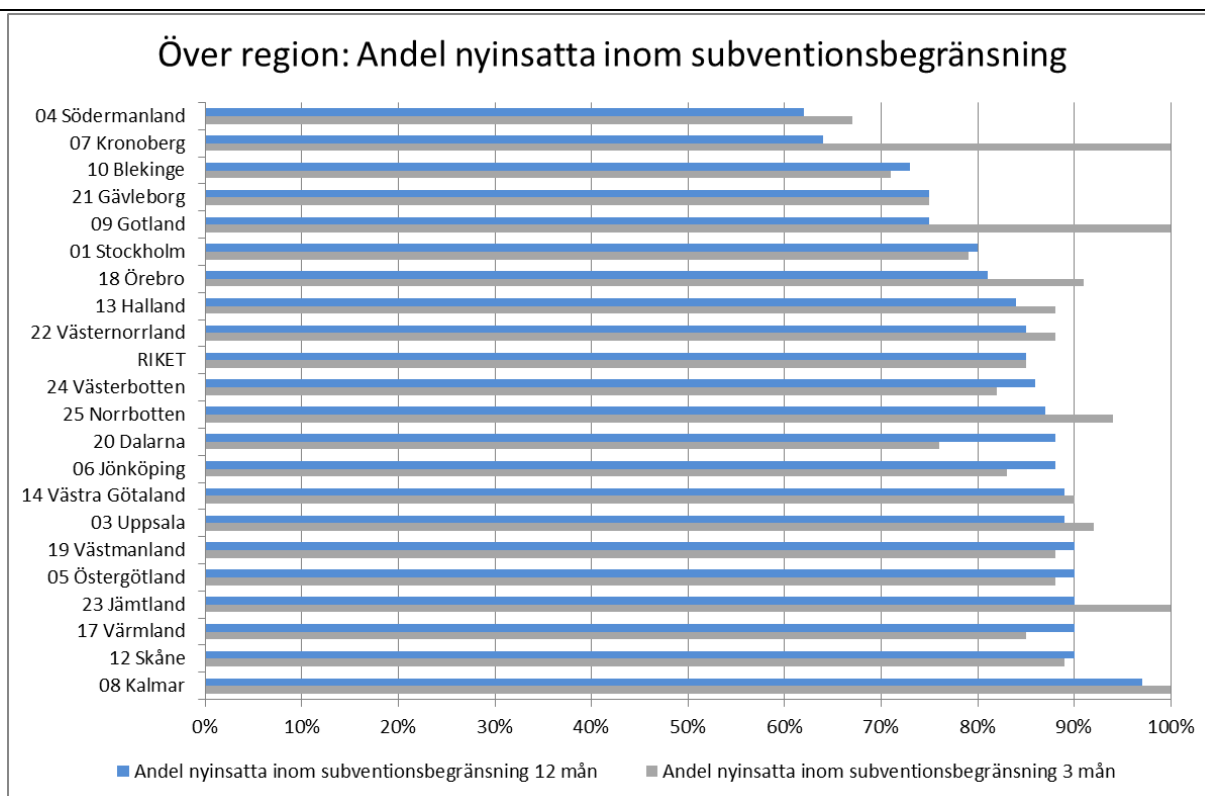


Läkemedlet subventioneras endast:

- som andrahandsmedel för patienter som på grund av biverkningar inte tolererat och därmed inte nått behandlingsmålet med SSRI eller annat läkemedel mot depression.





Metod

Uppföljningen av efterlevnaden till subventionsbegränsningen baseras på data från läkemedelsregistret på Socialstyrelsen. Vi har valt att granska efterlevnad vid nyinsättning då denna reflekterar aktuell praxis och är mer påverkbar. Det gör även resultaten mer tolkningsbara. Metoden har tagits fram i ett samarbete mellan TLV och landstingsföreträdare. Berörda företag har getts möjlighet att komma med synpunkter. Följande metod ligger bakom data till graferna på föregående sida. Se TLV.se/efterlevnad för en mer detaljerad metodbeskrivning.

Fråga till läkemedelsregistret

Hur många individer nyinsattes på produkten under en specifik tidsrymd? Vilka tidigare behandlingar hade de expedierats?

- Definitioner i fråga:
 - *Nyinsatt*: Individen expedieras läkemedlet på apotek och har inte expedierats läkemedlet under de föregående 36 månaderna.
 - *Tidigare behandlingar*: Antidepressiva medel (NO6A) angivna på sjuställig ATC-nivå. Voxra identifieras baserat på varunummer då substansen även ingår i rökavvänjningsmedel.
 - *Tidsrymd*: Månad
 - *Geografisk uppdelning*: Landsting där individen är folkbokförd vid tillfället för nyinsättning.

Analys

TLV har endast haft tillgång till aggregerade data från registret. Data från registret analyserades avseende andel nyinsättningar som skedde inom subventionsbegränsningen. Det gjordes efter följande definitioner:

- *Patienter som tidigare (36 månader) behandlats med annat antidepressivt läkemedel (NO6A) dock ej amitriptylin.*

Svagheter i analys

Det är möjlighet att en andel av de patienter som expedieras läkemedlet har behandlats med annat antidepressivt läkemedel inom slutenvården och fått biverkningar. Den felkällan undersöktes i samband med en omprövning av det antidepressiva läkemedlet Cymbalta (187/2012) och bedömdes då som liten.

Konsekvenser på kostnader för samhället

Vid beräkningen av vilka merkostnader en låg efterlevnad av subventionsbegränsningen för Valdoxan medför har citalopram 10 mg per dag (0,7 kr) använts som jämförelsealternativ. Kostnaden för Valdoxan beräknas baserat på användningen av 25 eller 50 mg per dag (12,3 resp. 24,6 kr).

Användning av Valdoxan istället för likvärdiga mindre kostsamma alternativ leder till en merkostnad på mellan 11,5 till 23,9 kronor (AUP) per dag.

Ytterligare data

Ytterligare data, till exempel landstingsspecifik utveckling över tid, finns att hämta på www.tlv.se/efterlevnad